

# Manuale dell'utente

---

VH55C-R VM55C-R VH55C-E VM55C-E

---

Il colore e l'aspetto possono variare a seconda del prodotto, inoltre i contenuti del manuale sono soggetti a modifica senza preavviso allo scopo di migliorare le prestazioni del prodotto.

Nelle seguenti condizioni è possibile che vengano addebitati costi amministrativi:

- (a) l'uscita del tecnico in seguito a una chiamata non porta all'individuazione di alcun difetto nel prodotto (ovvero laddove l'utente non abbia letto il manuale dell'utente).
- (b) la consegna dell'unità da parte dell'utente ad un centro di assistenza non porta all'individuazione di alcun difetto nel prodotto (ovvero laddove l'utente non abbia letto il manuale dell'utente).

Prima dell'uscita del tecnico l'utente viene informato delle spese amministrative.

Questo apparecchio è fabbricato in conformità al D.M.28.08.95 n.548 ed in particolare a quanto specificato nell'Art.2, comma 1.

Questo apparecchio è fabbricato nella U.E. in conformità al D.M.28.08.95 n.548 Art.2, comma 1 ed al D.M.26.03.92 Art.1

---

# Sommario

## Prima di utilizzare il prodotto

Precauzioni di sicurezza	5
Simboli di sicurezza	5
Elettricità e sicurezza	6
Installazione	7
Funzionamento	9
Precauzioni da adottare per lo spostamento del pannello	11
Pulizia	12
Conservazione e manutenzione	12

## Preparazione

Verifica dei componenti	13
Componenti	13
Parti	14
Parte posteriore	14
Telecomando	15
Collegamento mediante un cavo stereo IR (venduto separatamente)	17
Prima di installare il prodotto (Guida all'installazione)	18
Passaggio dalla posizione verticale a quella orizzontale	18
Ventilazione	18

Installazione del supporto a parete	19
Preparazione preliminare per l'installazione del supporto a parete	19
Installazione del supporto a parete	19
Specifiche del kit di montaggio a parete (VESA)	20

## Connessione e uso di un dispositivo sorgente

Prima della connessione	21
Controlli da eseguire prima della connessione	21
Collegamento a un PC	21
Collegamento mediante un cavo DVI (digitale)	21
Collegamento mediante un cavo HDMI-DVI	22
Collegamento mediante un cavo HDMI	22
Collegamento mediante un cavo DP	23
Collegamento a un dispositivo video	24
Collegamento mediante un cavo HDMI-DVI	24
Collegamento mediante un cavo HDMI	25
Collegamento a un sistema audio	25
Collegamento del cavo LAN	26
Modifica della sorgente di ingresso	27
Sorgente	27

## Multiple Display Control

Connessioni via cavo	28
Cavo RS232C	28
Cavo LAN	29
Connessione	31
Codici di controllo	32
Uso di MDC	39
Installazione/Disinstallazione del programma MDC	39

## Funzionalità Pagina iniziale

Video Wall	40
Video Wall	40
Horizontal x Vertical	40
Posizione schermo	41
Formato	41
Timer accensione/spegn.	42
Timer accensione	42
Timer spegnimento	42
Gestione vacanze	43

# Sommario

Impostazioni di rete	44
Impostazioni ID	45
ID dispositivo	45
Imp. autom. ID dispos.	45
Cavo di connessione PC	45
Altre impostazioni	46

## Regolazione dello schermo

Retroilluminazione / Luminosità / Contrasto / Nitidezza / Ottimizzatore immagine / Colore / Tinta (V/R)	47
Temperatura colore	47
Impostazioni di bilan bianco	48
Gamma	48
Equalizzatore del nero	48
Opzioni immagine	48
Toni colore	48
Livello di nero HDMI	48
Segnale di ingresso Plus	48

Applica impostaz. immagine	49
Dimensione immagine	49
Dimensione immagine	49
Immagine off	49
Reimposta immagine	49

## Visualizz. su schermo

Orientamento display	50
Orientamento menu su schermo	50
Orientamento contenuti sorgente	50
Rap. lunghezza/altezza	50
Protezione schermo	51
Spostamento pixel	51
Timer	51
Visualizzaz. immediata	51
Grigio laterale	51
Visualizzaz. messaggio	52
Info sorgente	52
Messaggio Nessun segnale	52
Messaggio MDC	52
Lingua menu	52
Ripr.Visual.su schermo	52

## Sistema

Impostazione	53
Ora	54
Imposta Ora	54
DST	54
Timer stand-by	54
Ritardo accensione	54
Commut. autom. Sorgente	55
Commut. autom. Sorgente	55
Recupero sorgente prim.	55
Sorgente primaria	55
Sorgente second.	55
Controllo alimentazione	55
Accensione autom.	55
Controllo standby	56
Configurazione remota	56
Pulsante di accensione	56
Soluzione Eco	56
Risparmio energia	56
Programm. lumin. schermo	56
No segnale std-by	57
Spegnimento automatico	57

---

# Sommario

---

Controllo temperatura	57
Cambia PIN	57
Generale	58
Sicurezza	58
HDMI Hot Plug	58
Allineamento fotogramma	58
Ripristina sistema	58

## Regolazione audio

---

HDMI Audio	59
Suono videochiamata	59
Reset audio	59

## Supporto

---

Aggiornamento software	60
Aggiornamento mediante dispositivo USB.	60
Contattare Samsung	60
Vai alla pagina iniziale	61
Video Wall	61
Timer accensione/spegn.	61
Impostazioni di rete	61
Impostazioni ID	61
Altre impostazioni	61
Azzerà tutto	61

## Guida alla risoluzione dei problemi

---

Prima di contattare il Centro di assistenza Samsung	62
Verifica del prodotto	62
Verifica della risoluzione e della frequenza	62
Controllare quanto segue.	63

## Specifiche

---

Generale	70
Modalità di timing predefinite	72

## Appendice

---

Responsabilità per il servizio di assistenza a pagamento (costo imputabile ai clienti)	73
Nessun difetto del prodotto	73
Danno del prodotto per causa imputabile al cliente	73
Altro	73
Prevenzione della ritenzione delle immagini	74
Cosa si intende per "ritenzione delle immagini"?	74
Pratiche di prevenzione consigliate	74
Licenza	75





# Capitolo 01

## Prima di utilizzare il prodotto

### Precauzioni di sicurezza

Le seguenti istruzioni di sicurezza servono a garantire la sicurezza personale degli utenti e a prevenire i danni alla proprietà. Leggere attentamente quanto segue al fine di garantire un uso corretto del prodotto.







### Simboli di sicurezza

Simbolo	Nome	Significato
	Avvertenza	La mancata osservanza delle istruzioni può causare lesioni personali gravi e perfino mortali.
	Attenzione	La mancata osservanza delle istruzioni può causare lesioni personali o danni alla proprietà.
	Divieto	NON tentare questa manovra.
	Istruzione	Seguire le indicazioni.

#### ATTENZIONE

#### RISCHIO DI SCARICHE ELETTRICHE. NON APRIRE.

ATTENZIONE: PER RIDURRE IL RISCHIO DI SCARICHE ELETTRICHE, NON RIMUOVERE IL COPERCHIO (O IL PANNELLO POSTERIORE). NESSUNA PARTE RIPARABILE AUTONOMAMENTE ALL'INTERNO. PER ASSISTENZA RIVOLGERSI A UN TECNICO QUALIFICATO.

	Questo simbolo indica che all'interno sono presenti tensioni pericolose. E' pericoloso toccare in qualsiasi modo le parti interne di questo prodotto.		Tensione CA: La tensione nominale contraddistinta con questo simbolo è di tipo CA.
	Questo simbolo indica la disponibilità di informazioni importanti nella letteratura del prodotto relative al funzionamento e alla manutenzione del dispositivo.		Tensione CC: La tensione nominale contraddistinta con questo simbolo è di tipo CC.
	Prodotto di Classe II: Questo simbolo indica che non è necessaria alcuna connessione di sicurezza ad una presa di corrente dotata di messa a terra. Qualora questo simbolo di interesse non fosse presente su un prodotto dotato di cavo di alimentazione, ciò indica che il prodotto DEVE prevedere una connessione affidabile ad un polo di messa a terra.		Attenzione. Leggere le Istruzioni per l'uso: Questo simbolo indica all'utente la necessità di consultare il manuale dell'utente per ottenere ulteriori informazioni sulla sicurezza.

## Elettricità e sicurezza

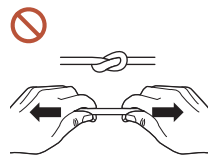
— Le immagini che seguono sono fornite solo a scopo di riferimento. Le situazioni reali possono differire da quelle illustrate nelle immagini.

### Avvertenza



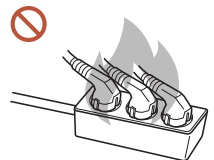
**Non toccare la spina con le mani bagnate.**

In caso contrario, potrebbero verificarsi scariche elettriche.







**Non piegare o tirare con forza il cavo di alimentazione. Non collocare oggetti pesanti sul cavo di alimentazione.**

Un cavo danneggiato può causare danni al prodotto, scariche elettriche o un incendio.

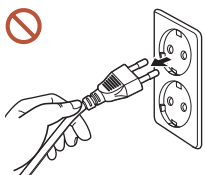


**Non collegare più prodotti a un'unica presa elettrica.**

Il surriscaldamento delle prese elettriche può causare un incendio.

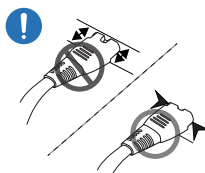
-  **Inserire la spina completamente, in modo che non sia lenta.**  
Un collegamento instabile può provocare un incendio.
-  **Eliminare la polvere dai poli della spina o dalla presa elettrica con un panno asciutto.**  
Il mancato rispetto di questa precauzione può causare un incendio.
-  **Collegare la spina a una presa elettrica dotata di messa a terra. (Ad eccezione dei dispositivi privi di messa a terra)**  
Il mancato rispetto di questa precauzione può causare scariche elettriche o lesioni personali.
-  **Non utilizzare una spina danneggiata o una presa elettrica non salda.**  
Potrebbero verificarsi scariche elettriche o un incendio.

## **Attenzione**




Tenere il cavo di alimentazione per la spina quando lo si scollega dalla presa elettrica.

Potrebbero verificarsi scariche elettriche o un incendio.




Quando si collega la spina alla porta, assicurarsi di collegarla fino in fondo.

Se la spina non è perfettamente collegata alla porta, potrebbero verificarsi lo scollegamento imprevisto o il surriscaldamento dovuto a sovracorrente, con conseguenti incidenti di sicurezza.

 Utilizzare esclusivamente il cavo di alimentazione fornito da Samsung insieme al prodotto. Non utilizzare il cavo di alimentazione con altri prodotti.

Potrebbero verificarsi scariche elettriche o un incendio.

 Non ostruire la presa elettrica a cui è collegato il cavo di alimentazione.

Quando si verifica un problema con il prodotto, è necessario scollegare il cavo di alimentazione per escludere totalmente l'alimentazione al prodotto. Si noti che con il solo pulsante di accensione non si esclude completamente l'alimentazione al prodotto.

 Non scollegare il cavo di alimentazione dalla presa elettrica mentre il prodotto è acceso.

Il prodotto potrebbe subire danni a causa di una scarica elettrica.

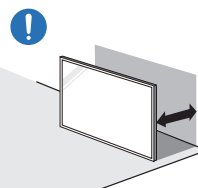
## Installazione

### **Avvertenza**



Prima di spostare il prodotto, spegnere l'interruttore di alimentazione e scollegare il cavo di alimentazione e tutti gli altri cavi collegati.

Eventuali danni al cavo possono provocare scariche elettriche o un incendio.



Quando si installa il prodotto, tenerlo a una distanza dalla parete tale da consentirne la ventilazione.

L'aumento della temperatura interna potrebbe provocare un incendio.



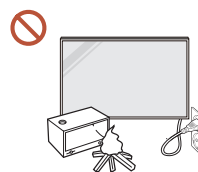
Non installare il prodotto in uno spazio scarsamente ventilato, come una libreria o un ripostiglio.

L'aumento della temperatura interna potrebbe provocare un incendio.



Conservare gli imballi in plastica lontano dalla portata dei bambini.

Un uso improprio degli imballi in plastica da parte dei bambini può portare a soffocamento.



Non installare il cavo di alimentazione (alimentazione CC) e il prodotto in prossimità di fonti di calore.

(Candele, zampironi, sigarette, spray, dispositivi di riscaldamento, luoghi esposti a luce solare diretta e altro ancora)



Quando si installa il prodotto, fissarlo saldamente in modo che non cada.

Se il prodotto non è fissato saldamente e un bambino lo tocca mentre gioca, il prodotto potrebbe cadere, danneggiandosi o causando lesioni al bambino.



Non installare il prodotto in una cucina o accanto a un piano da cucina.

L'olio alimentare o i vapori d'olio possono danneggiare o deformare il prodotto.



La staffa per il montaggio a parete deve essere installata da un tecnico.

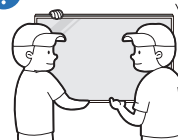
Se l'installazione viene eseguita da una persona non qualificata, può esservi il rischio di lesioni. Usare solo contenitori approvati.



In caso di installazione del prodotto in una posizione non convenzionale, l'ambiente circostante potrebbe causare problemi in termini di qualità. Contattare quindi il Centro di assistenza Samsung prima dell'installazione.

(Luoghi in cui si generano polveri sottili, luoghi in cui vengono usate sostanze chimiche, luoghi in cui le temperature sono eccessivamente alte o basse, luoghi in cui è presente una grande quantità d'acqua o umidità, mezzi di trasporto come ad esempio veicoli, aeroporti e stazioni utilizzati in maniera continua per lunghi periodi, e altro ancora)

## **Attenzione**



Quando si solleva e si sposta il prodotto, non toccare lo schermo e assicurarsi di essere almeno in due a effettuare lo spostamento.

Il prodotto potrebbe cadere, danneggiandosi o causando lesioni a persone.



Non appoggiare il prodotto con lo schermo rivolto verso il pavimento.

Lo schermo potrebbe danneggiarsi.



Un'esposizione prolungata alla luce solare diretta potrebbe comportare lo scolorimento della superficie dello schermo.



## Funzionamento

### Avvertenza



Se il prodotto genera un rumore anomalo, odore di bruciato o fumo, scollegare immediatamente la spina di alimentazione e contattare il Centro di assistenza Samsung.

Potrebbero verificarsi scariche elettriche o un incendio.



Tenere le batterie del telecomando e i piccoli accessori lontano dalla portata dei bambini. Assicurarsi che i bambini non li ingeriscano.

Se un bambino si mette in bocca una pila, consultare immediatamente un medico.



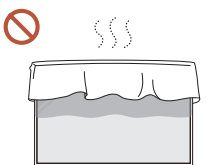
Se il prodotto cade o subisce danni esterni evidenti, spegnere l'interruttore di alimentazione e scollegare il cavo di alimentazione. Quindi contattare un Centro di assistenza Samsung.

L'utilizzo prolungato può provocare una scarica elettrica o un incendio.



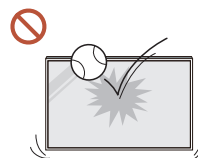
Non spostare il prodotto tirandolo per il cavo di alimentazione o altri cavi.

Un cavo danneggiato può causare danni al prodotto, scariche elettriche o un incendio.



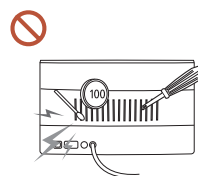
Verificare che le aperture di ventilazione non siano ostruite da tovaglie o tende.

L'aumento della temperatura interna potrebbe provocare un incendio.



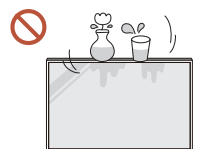
Evitare che il prodotto subisca urti.

- Lo schermo potrebbe danneggiarsi.
- Potrebbero verificarsi scariche elettriche o un incendio.



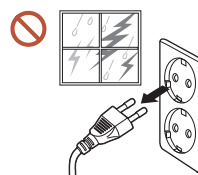
Non introdurre oggetti metallici (bacchette, monete, forcine per capelli, ecc.) o infiammabili (carta, fiammiferi, ecc.) nel prodotto (attraverso le aperture di ventilazione o le porte di ingresso/uscita).

- Se nel prodotto penetrano sostanze estranee, spegnere il prodotto e scollegare il cavo di alimentazione. Quindi contattare un Centro di assistenza Samsung.
- In caso contrario potrebbero verificarsi danni al prodotto, scariche elettriche o incendio.



Non collocare sul prodotto oggetti contenenti liquidi (vasi, caraffe, bottiglie, ecc.) o oggetti metallici.

- Se nel prodotto penetrano sostanze estranee quali ad esempio acqua, scollegare il cavo di alimentazione. Quindi contattare un Centro di assistenza Samsung.
- In caso contrario potrebbero verificarsi danni al prodotto, scariche elettriche o incendio.



In caso di fulmini o temporali, spegnere il prodotto e scollegare il cavo di alimentazione.

Potrebbero verificarsi scariche elettriche o un incendio.



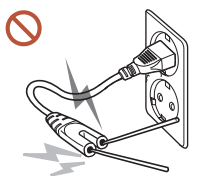
Non lasciare oggetti pesanti o graditi ai bambini (giocattoli, dolci, ecc.) sul prodotto.

Tentando di raggiungere uno di questi oggetti, un bambino potrebbe causare la caduta del prodotto o dell'oggetto pesante, con il rischio di ferirsi gravemente.



Non arrampicarsi né stare appesi al prodotto.

- Il prodotto potrebbe cadere, provocando lesioni personali o persino la morte.
- Prestare particolare attenzione a che i bambini non si arrampichino né stiano appesi al prodotto.



Mentre la spina è collegata a una presa di corrente, non inserire bacchette o altri conduttori in una presa vicina. Inoltre, dopo aver scollegato la spina dalla presa, non toccare immediatamente i poli della spina.

In caso contrario, potrebbero verificarsi scariche elettriche.



All'interno del prodotto è presente alta tensione. Non smontare, riparare o modificare autonomamente il prodotto.

- Per le riparazioni contattare il Centro di assistenza Samsung.
- Potrebbero verificarsi scariche elettriche o un incendio.

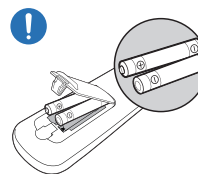
**!** In caso di perdite di gas, non toccare il prodotto né la spina e areare immediatamente la stanza.

Una scintilla potrebbe provocare un'esplosione o un incendio.

**⊘** Non utilizzare umidificatori o fornelli vicino al prodotto.

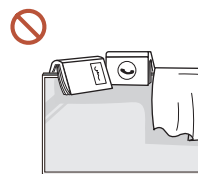
Potrebbero verificarsi scariche elettriche o un incendio.

## **!** **Attenzione**



Inserire ciascuna batteria in maniera tale da rispettarne la polarità (+, -).

Se la polarità non viene rispettata, la batteria potrebbe rompersi o il relativo liquido interno potrebbe fuoriuscire, contaminando e danneggiando l'ambiente circostante, causando incendi o lesioni a persone.



Non collocare oggetti pesanti sul prodotto.

Ciò potrebbe causare danni al prodotto o lesioni personali.

**!** In caso di mancato utilizzo del prodotto per lunghi periodi di tempo durante una vacanza o per altri motivi, scollegare il cavo di alimentazione dalla presa di corrente.

L'accumulo di polvere combinato al calore potrebbe provocare un incendio, scariche elettriche o dispersioni di corrente.

**!** Usare il prodotto alla risoluzione e alla frequenza consigliate.

Il mancato rispetto di questa precauzione può provocare danni alla vista.

**!** Le pile (e le batterie ricaricabili) non sono rifiuti domestici e devono essere smaltite secondo le normative vigenti per il riciclo. Il cliente è responsabile della restituzione delle pile esauste o ricaricabili per un loro riciclo.

Il cliente può consegnare le pile esauste o ricaricabili al più vicino luogo pubblico per il riciclo o a un negozio che ne effettui il ritiro.

**!** Riposare gli occhi per almeno 5 minuti dopo ogni ora di utilizzo del prodotto.

Ciò consente di evitare l'affaticamento degli occhi.

- !** La visualizzazione a schermo di una immagine fissa per un lungo periodo di tempo può causare la ritenzione delle immagini o il deterioramento di alcuni pixel.

In caso di mancato utilizzo del prodotto per lunghi periodi di tempo, attivare la modalità di risparmio energetico o impostare un salvaschermo con immagini in movimento.
- !** Non usare o tenere spray o sostanze infiammabili vicino al prodotto.

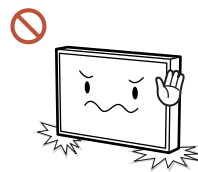
Il mancato rispetto di questa precauzione può causare un'esplosione o un incendio.
- ⊘** Usare solo il tipo di pile indicato e non utilizzare pile esauste insieme a pile nuove.

In caso contrario, le pile potrebbero danneggiarsi o causare un incendio, danni personali o alle cose a causa di perdite del liquido interno.
- ⊘** Non guardare lo schermo del prodotto troppo da vicino e in maniera continuativa per un lungo periodo.

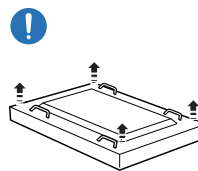
Il mancato rispetto di questa precauzione può provocare danni alla vista.
- ⊘** Non sollevare o spostare il prodotto quando è in funzione.
- ⊘** Non toccare lo schermo quando il prodotto è rimasto acceso per un periodo di tempo prolungato, perché sarà caldo.
- ⊘** Quando si usano cuffie o auricolari, non alzare troppo il volume né utilizzarle per un lungo periodo.

Questi comportamenti possono causare danni all'udito.

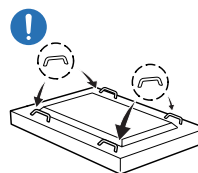
## Precauzioni da adottare per lo spostamento del pannello



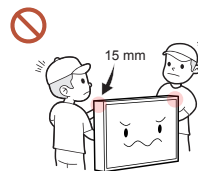
Non collocare il prodotto come mostrato in figura. Il pannello è fragile e potrebbe subire danni.



Per poterlo spostare in sicurezza, il prodotto deve essere collocato in piano come mostrato nell'immagine. (può essere utilizzato l'imballaggio).



Per spostare il prodotto, utilizzare le maniglie sul retro.



Non tenere o afferrare alcun punto sul prodotto entro 15 mm dal bordo anteriore.

## Pulizia

### ⚠ Avvertenza



Non spruzzare acqua o detersivi direttamente sul prodotto.

- La superficie del prodotto potrebbe danneggiarsi e i contrassegni presenti potrebbero cancellarsi.
- Potrebbero verificarsi scariche elettriche o un incendio.

### ⚠ Attenzione

❗ Quando si pulisce, scollegare la spina e strofinare delicatamente con un panno soffice e asciutto, come ad esempio in microfibra o flanella di cotone, per evitare che il prodotto si graffi.

La superficie del prodotto potrebbe danneggiarsi e i contrassegni presenti potrebbero cancellarsi.

❗ Utilizzare un panno soffice e asciutto, come ad esempio in microfibra o flanella di cotone, poiché la superficie del prodotto e lo schermo sono soggetti a graffiarsi.

La superficie del prodotto e lo schermo si graffiano facilmente a contatto con sostanze estranee.

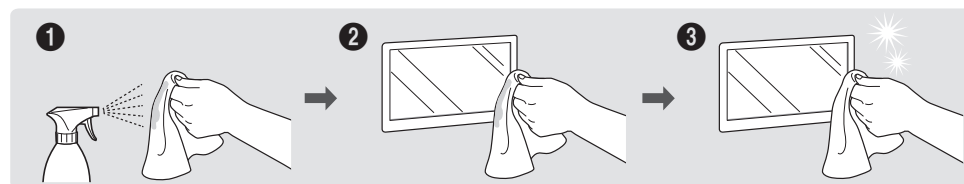
⊘ Non applicare sul prodotto sostanze chimiche contenenti alcol, solventi o tensioattivi quali cera, benzene, diluenti, pesticidi, deodoranti per ambiente, lubrificante o detersivi.

La superficie esterna del prodotto potrebbe subire uno scolorimento o incrinature, la superficie del pannello potrebbe staccarsi e i contrassegni presenti potrebbero cancellarsi.

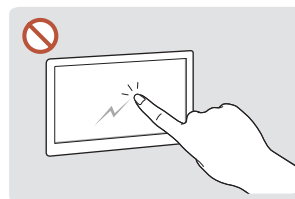
## Conservazione e manutenzione

### Pulizia della superficie esterna e del display

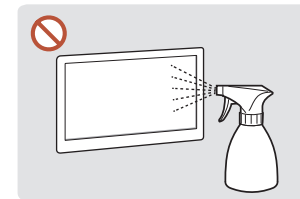
Pulire la superficie con un panno morbido e umido, quindi passare un panno asciutto.



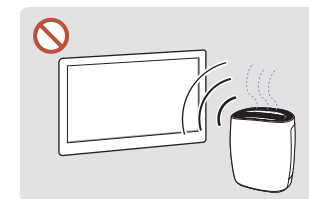
### Precauzioni



Non graffiare il prodotto con le unghie o con oggetti appuntiti. I graffi potrebbero lasciare il segno o danneggiare il prodotto.



Non spruzzare acqua direttamente su nessuna delle parti del prodotto. Un'infiltrazione d'acqua nel prodotto può causare danni al prodotto, scariche elettriche o un incendio.



A causa delle caratteristiche dei prodotti con finitura lucida, l'utilizzo di un umidificatore UV nelle vicinanze potrebbe causare la comparsa di macchie bianche sul prodotto.

- La rimozione di adesivi attaccati allo schermo può lasciare dei residui. Pulire i residui prima di guardare lo schermo.
- Non esercitare una forte pressione sul prodotto né strofinarlo vigorosamente. Questi comportamenti potrebbero danneggiare il prodotto.
- Non pulire lo schermo con prodotti chimici. Il prodotto potrebbe danneggiarsi.
- Qualora sia necessario pulire l'interno del prodotto, contattare il Centro di assistenza (il servizio è a pagamento).
- Si consiglia di toccare il pannello frontale indossando guanti puliti invece che a mani nude.

# Capitolo 02

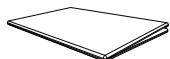
## Preparazione

### Verifica dei componenti

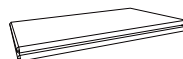
- Se alcuni componenti risultassero mancanti, rivolgersi al punto vendita presso il quale è stato acquistato il prodotto.
- L'aspetto dei componenti può variare rispetto alle immagini fornite.
- Non viene fornito alcun piedistallo con il prodotto. Per installare un piedistallo è necessario acquistarlo separatamente.
- È possibile utilizzare l'adattatore RS232C per collegare il cavo RS232C di tipo D-SUB a 9 pin a un altro monitor.

#### Componenti

— I componenti possono variare in base alla località.



Guida di installazione rapida



Garanzia  
(Non disponibile in alcuni paesi)



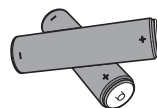
Guida alle normative vigenti



Waste Electrical & Electronic Equipment (Rifiuti da apparecchiature elettriche ed elettroniche - WEEE/RAEE)



Cavo di alimentazione



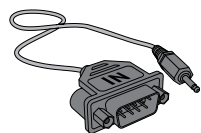
Batterie (AAA x 2)  
(Non disponibile in alcuni paesi)



Telecomando



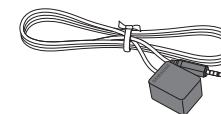
Cavo DP



Adattatore RS232C



Adattatore supporto a parete x 4  
/ Vite x 4

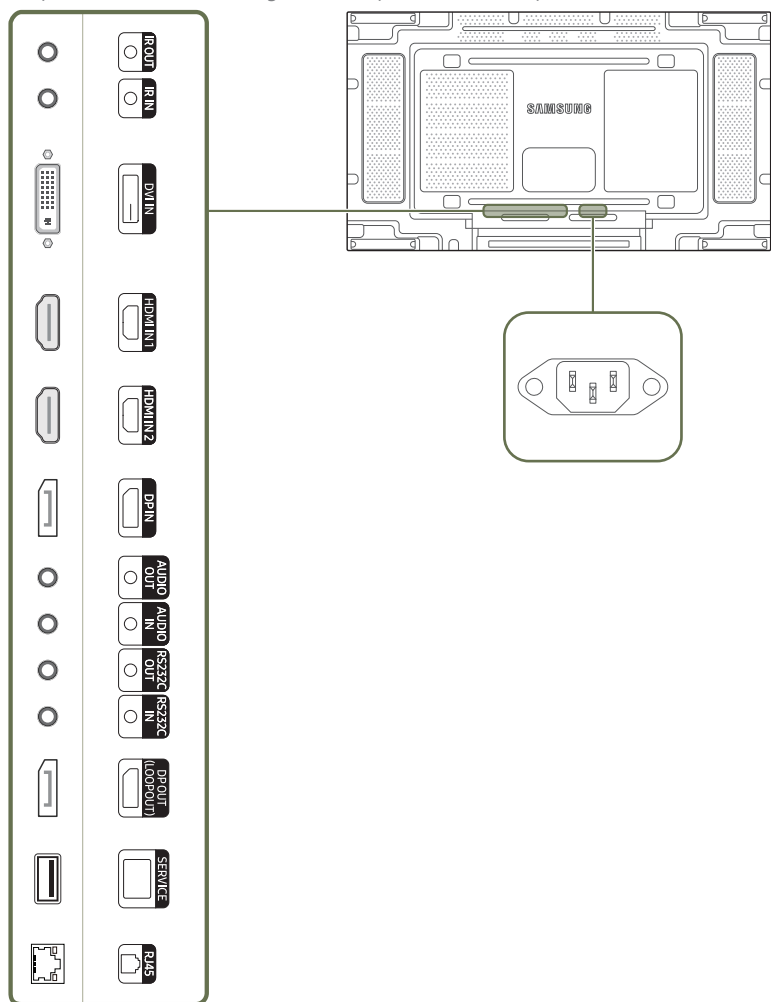


Cavo IR esterno  
(Non disponibile in alcuni paesi)

## Parti

### Parte posteriore

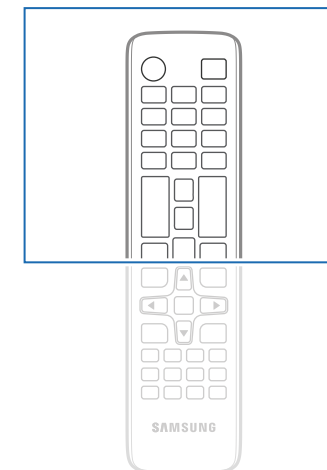
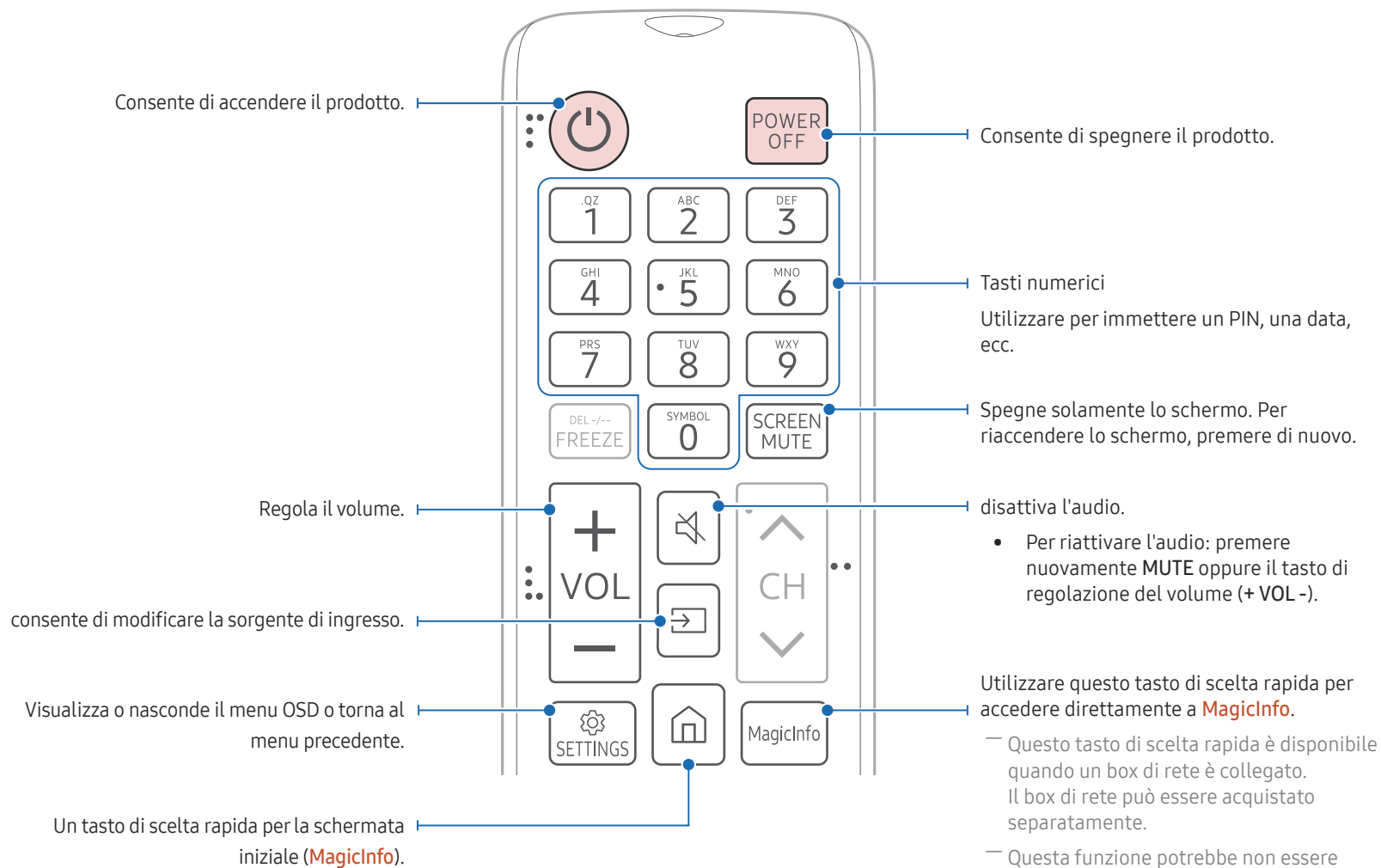
Il colore e la forma dei componenti possono variare rispetto all'immagine fornita. Le specifiche sono soggette a modifica senza preavviso al fine di migliorare le prestazioni del prodotto.



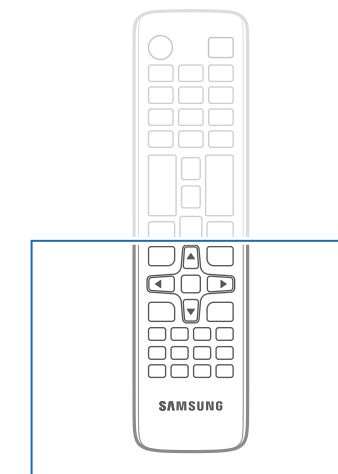
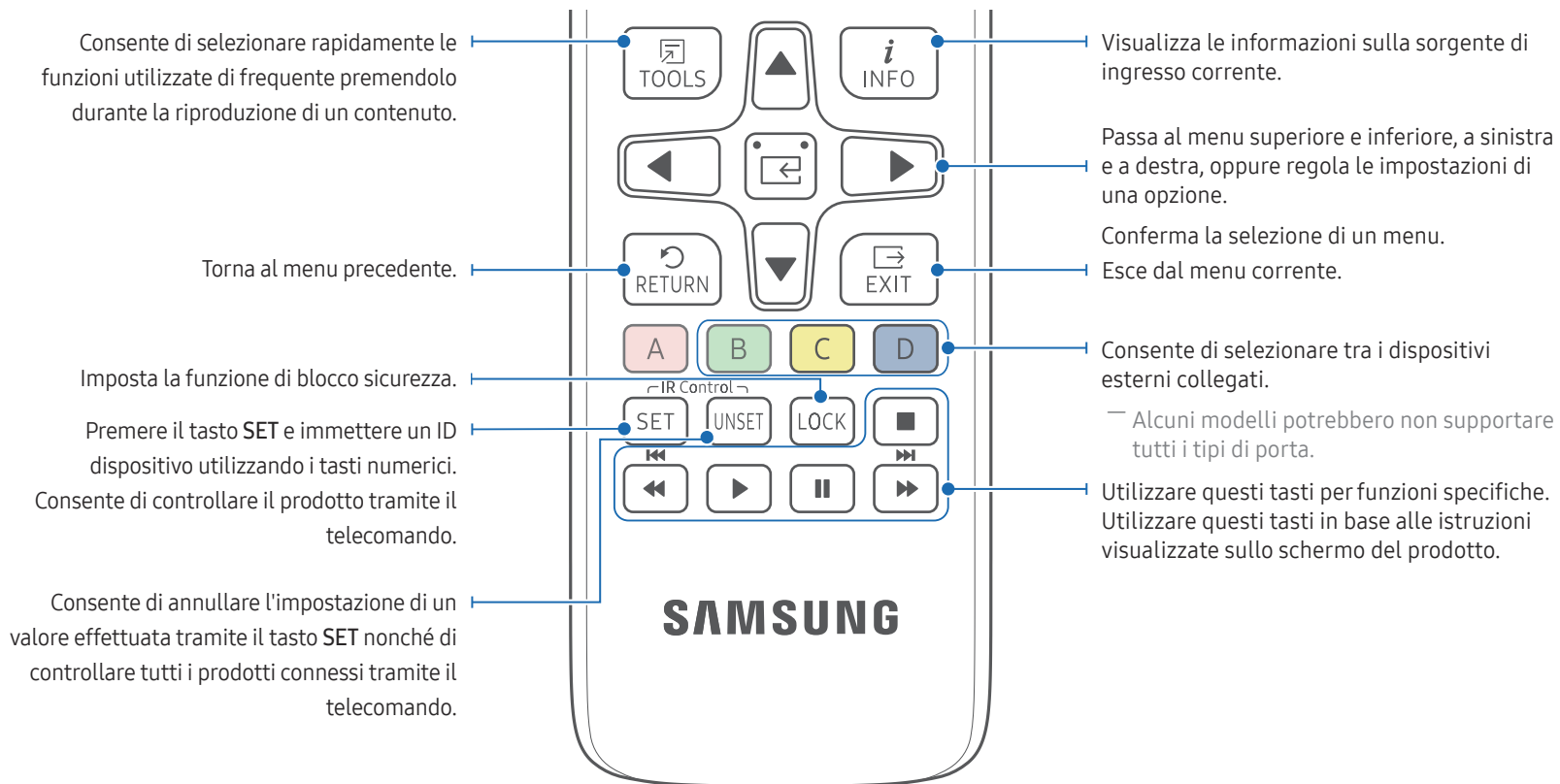
Porta	Descrizione
IR OUT	Consente di ricevere il segnale del telecomando attraverso il sensore esterno e inviare in uscita il segnale attraverso LOOP OUT.
IR IN	Alimenta il sensore esterno o riceve il segnale del sensore luce.
DVI IN	Collega a un dispositivo sorgente mediante cavo DVI o HDMI-DVI.
HDMI IN 1, HDMI IN 2	Consente il collegamento a un dispositivo sorgente mediante un cavo HDMI.
DP IN	Consente il collegamento a un PC mediante un cavo DP.
AUDIO OUT	Consente di inviare l'audio a un dispositivo audio tramite un cavo audio.
AUDIO IN	Consente di ricevere l'audio da un dispositivo sorgente tramite un cavo audio.
RS232C OUT	Consente il collegamento a più prodotti mediante un cavo seriale. Il cavo seriale non viene fornito con il prodotto. Contattare il fornitore per l'acquisto.
RS232C IN	Consente il collegamento a MDC mediante un adattatore RS232C.
DP OUT (LOOPOUT)	Consente il collegamento a un altro prodotto mediante un cavo DP. Si consiglia di utilizzare il cavo DP fornito con l'imballaggio quando si collegano dei monitor tramite DP Loopout. Questa porta utilizza un algoritmo specifico per l'ingresso e l'uscita di risoluzione UHD. La porta non è compatibile con monitor che dispongono di porte DP Loopout specifiche per contenuti FHD. Si consiglia il collegamento di porte Loopout tra i monitor dello stesso modello.
SERVICE	Riservato ai tecnici dell'assistenza.
RJ45	Consente il collegamento a MDC mediante un cavo LAN. (10/100 Mbps)

## Telecomando

- Se nel raggio d'azione del telecomando del prodotto sono presenti altri dispositivi di visualizzazione, è possibile che questi vengano azionati inavvertitamente.
- Qualsiasi pulsante privo di descrizione nell'immagine sottostante non è supportato dal prodotto.



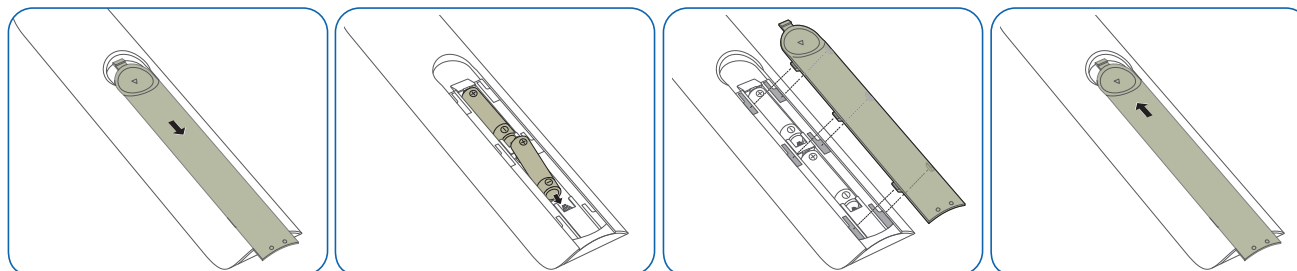
- Le funzioni dei tasti del telecomando possono variare a seconda del prodotto.



– Le funzioni dei tasti del telecomando possono variare a seconda del prodotto.

## Inserimento delle batterie nel telecomando (AAA x 2)

– Rimuovere le batterie se si prevede di non utilizzare il telecomando per un lungo periodo di tempo.





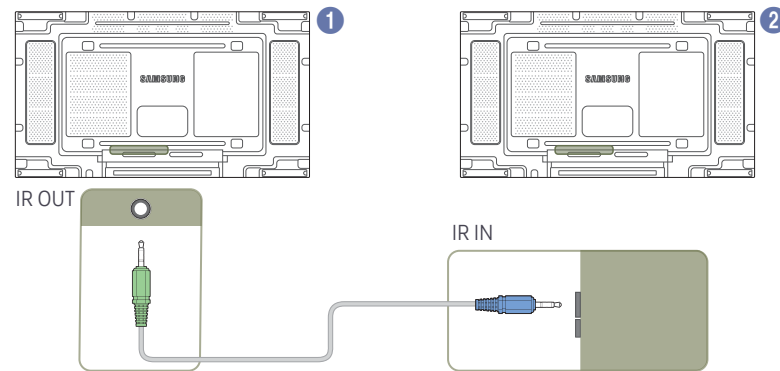
## Collegamento mediante un cavo stereo IR (venduto separatamente)

Assicurarsi di collegare il cavo IR esterno mentre il prodotto è spento. Dopodiché accendere il prodotto.

### Controllo di più prodotti di visualizzazione mediante il telecomando

- Collegare la porta IR OUT sul prodotto alla porta IR IN sull'altro prodotto di visualizzazione mediante il cavo stereo dedicato.
- Un comando inviato dal telecomando puntato in direzione del prodotto ① verrà ricevuto da entrambi i prodotti di visualizzazione ① e ②.

— L'aspetto del prodotto può variare a seconda del modello.

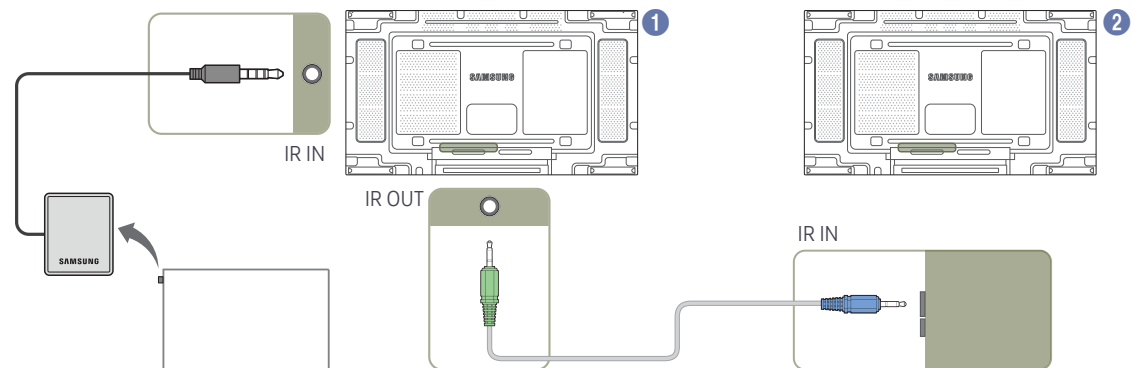


### Controllo di più prodotti di visualizzazione mediante un cavo IR esterno

- Un comando inviato dal telecomando puntato in direzione del prodotto ① (a cui è collegato il cavo IR esterno) verrà ricevuto da entrambi i prodotti di visualizzazione ① e ②.

— L'aspetto del prodotto può variare a seconda del modello.

— È possibile posizionare il cavo IR esterno sul lato del prodotto, se la sua lunghezza lo consente.



## Prima di installare il prodotto (Guida all'installazione)

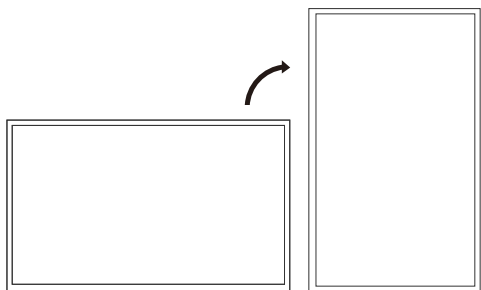
Per evitare lesioni, è necessario fissare saldamente questo apparato al pavimento o al muro secondo le istruzioni di installazione.

- Assicurarsi di far installare il kit di montaggio a parete da una società di installazione autorizzata.
- In caso contrario, il prodotto potrebbe cadere e provocare lesioni personali.
- Assicurarsi di installare il kit di montaggio a parete specificato.

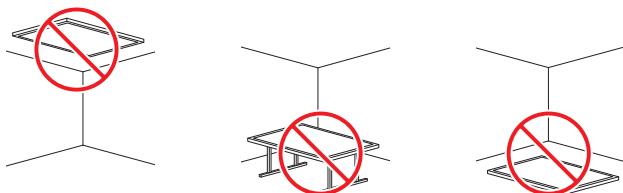
## Passaggio dalla posizione verticale a quella orizzontale

— Contattare il Customer Service Center Samsung per ulteriori dettagli.

- Per utilizzare il prodotto in orientamento verticale, ruotarlo in senso orario.



— Non installare il modello su soffitti, pavimenti o tavoli.



## Ventilazione

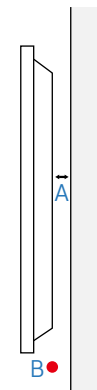
— Contattare il Customer Service Center Samsung per ulteriori dettagli.

### Installazione su una parete perpendicolare

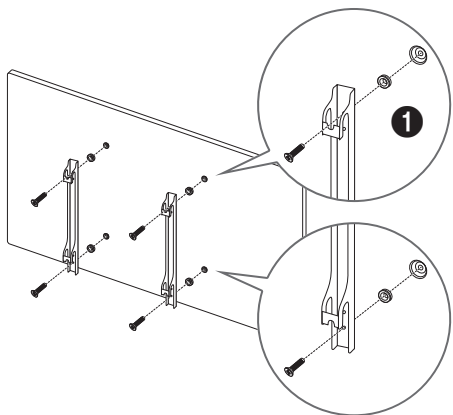
A Minimo 40 mm

B Temperatura ambiente: Inferiore a 35°C

- Se il prodotto viene installato su una parete perpendicolare, lasciare uno spazio libero di almeno 40 mm tra il retro dell'apparecchio e la parete e mantenere la temperatura ambiente inferiore ai 35°C.



## Installazione del supporto a parete



## Preparazione preliminare per l'installazione del supporto a parete

Utilizzare l'adattatore supporto a parete (❶) per installare il supporto a parete.

## Installazione del supporto a parete

Il kit di montaggio a parete (venduto separatamente) consente di montare il prodotto sulla parete.

Per informazioni dettagliate sull'installazione del supporto a parete, vedere le istruzioni fornite con tale supporto.

Si consiglia di contattare un tecnico per ricevere assistenza durante l'installazione della staffa del supporto a parete.

Samsung declina ogni responsabilità in caso di danni al prodotto o di infortuni al consumatore o a terzi se si è scelto di installare il supporto a parete autonomamente.

Al fine di soddisfare la conformità ad ADA, è necessario utilizzare un montaggio a parete compatibile con i nostri prodotti e dello spessore massimo di 30 mm.

es.) prodotto \*\* RXT

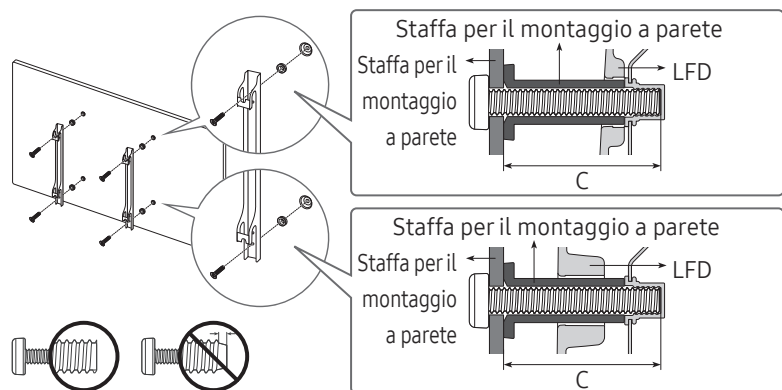
SAMSUNG NON RILASCIA ALCUNA DICHIARAZIONE O GARANZIA IN MERITO ALLE PRESTAZIONI DI QUALSIVOGLIA PRODOTTO TERZE PARTI, IVI COMPRESI, A TITOLO ESEMPLIFICATIVO E NON ESAUSTIVO, I MONTAGGI A PARETE.

SAMSUNG NON RILASCIA DICHIARAZIONI NÉ FORNISCE GARANZIE IN MERITO AD ACQUIRENTI NÉ ALTRA PERSONA, IN RELAZIONE A PRODOTTI TERZE PARTI, IVI COMPRESI, A TITOLO ESEMPLIFICATIVO E NON ESAUSTIVO, GARANZIE IMPLICITE DI COMMERCIALIZZABILITÀ E DI IDONEITÀ PER FINALITÀ PARTICOLARI.

## Specifiche del kit di montaggio a parete (VESA)

— Installare il supporto su una parete solida perpendicolare al pavimento. Prima di installare il supporto a parete su superfici di materiali come il cartongesso, contattare il rivenditore più vicino per informazioni aggiuntive.

L'installazione del prodotto su una parete inclinata potrebbe provocarne la caduta con conseguenti gravi lesioni personali.



- Con i kit di montaggio a parete Samsung vengono forniti un manuale di installazione dettagliato e tutti i componenti necessari per l'assemblaggio.
- Non utilizzare viti di lunghezza maggiore di quella standard o non conforme alle relative specifiche standard VESA. Viti con una lunghezza eccessiva potrebbero causare danni alle parti interne del prodotto.
- Per supporti a parete non conformi alle specifiche standard VESA relative alle viti, la lunghezza di queste ultime potrebbe variare a seconda delle specifiche del supporto.
- Non fissare troppo saldamente le viti, in quanto queste potrebbero danneggiare il prodotto o causarne la caduta con conseguenti lesioni personali. Samsung declina ogni responsabilità per questo tipo di incidenti.
- Samsung declina ogni responsabilità in caso di danni al prodotto o lesioni personali dovuti all'utilizzo di un supporto a parete non VESA o non conforme alle specifiche o ancora dovuti alla mancata osservanza delle istruzioni di installazione del prodotto da parte del consumatore.
- Montare sempre in due il prodotto sulla parete.
- Non montare il prodotto con un'inclinazione superiore a 15°.
- Le dimensioni standard per i kit di montaggio a parete sono mostrate nella tabella sotto.

Unità: mm

**Specifiche VESA del foro per viti (A \* B) in millimetri**      **C (mm)**      **Vite standard**      **Quantità**

600 x 400	8 ~ 15	M8	4
-----------	--------	----	---

— Non installare il kit di montaggio a parete durante l'accensione del prodotto. In caso contrario, il prodotto può provocare lesioni personali causate da scosse elettriche.

# Capitolo 03

## Connessione e uso di un dispositivo sorgente

### Prima della connessione

#### Controlli da eseguire prima della connessione

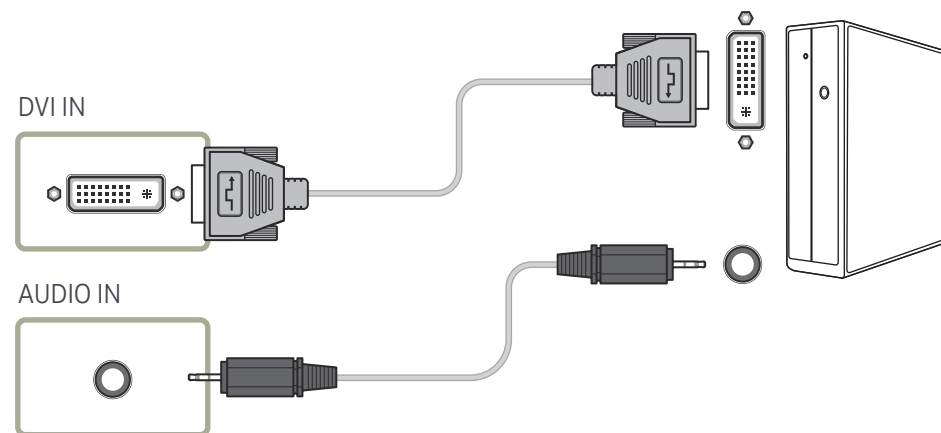
- Fare riferimento alla guida dell'utente per il dispositivo sorgente con cui si desidera eseguire il collegamento.  
Il numero e la posizione delle porte disponibili sul dispositivo sorgente potrebbe variare.
- Non collegare il cavo di alimentazione prima che tutte le connessioni siano state completate.  
Il collegamento del cavo di alimentazione durante la connessione di un dispositivo potrebbe danneggiare il prodotto.
- Controllare la tipologia delle porte sul retro del prodotto da collegare.
- È consigliabile utilizzare cavi autorizzati per collegamenti HDMI o DP.

### Collegamento a un PC

- Non collegare il cavo di alimentazione prima di completare il collegamento di tutti gli altri cavi.  
Assicurarsi di collegare un dispositivo sorgente prima di collegare il cavo di alimentazione.
- La connessione di un PC al prodotto può avvenire in vari modi.  
Selezionare il metodo di connessione idoneo per il proprio PC.

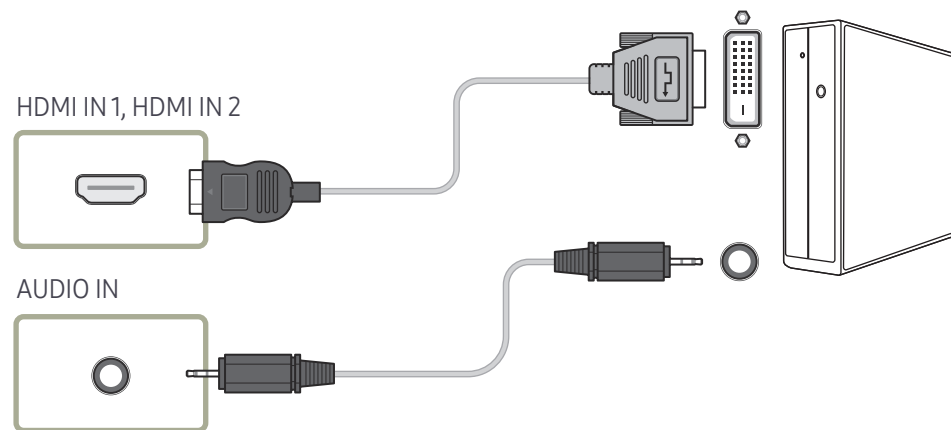
### Collegamento mediante un cavo DVI (digitale)

- La connessione dei componenti può variare a seconda del prodotto.



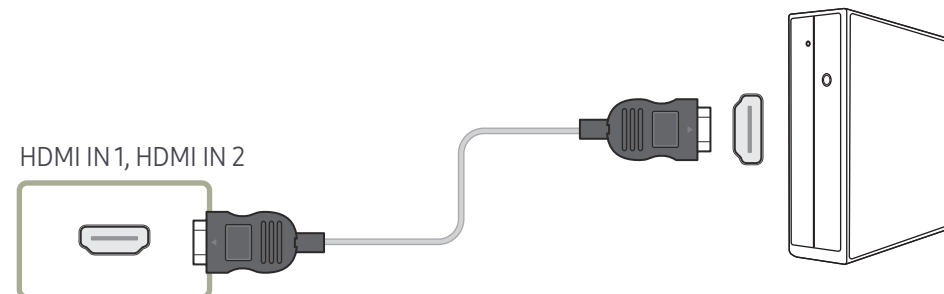
## Collegamento mediante un cavo HDMI-DVI

— La connessione dei componenti può variare a seconda del prodotto.



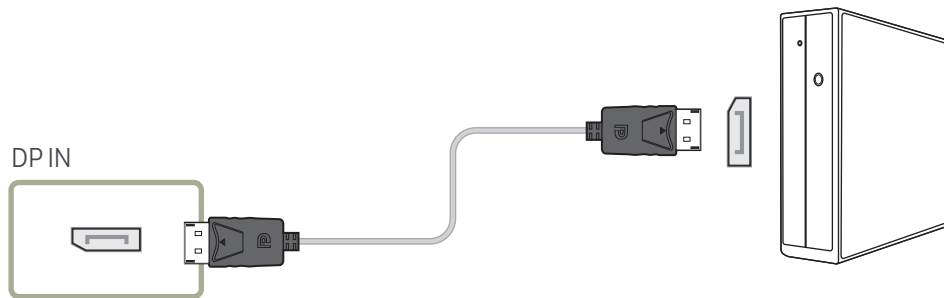
## Collegamento mediante un cavo HDMI

— La connessione dei componenti può variare a seconda del prodotto.



## Collegamento mediante un cavo DP

— La connessione dei componenti può variare a seconda del prodotto.



- Precauzioni per l'utilizzo del DP

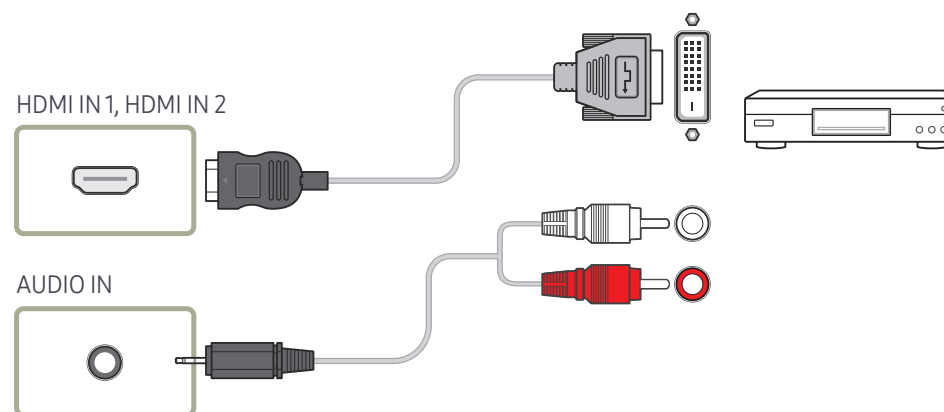
- Per incrementare la capacità di standby, il prodotto blocca la comunicazione tramite DP quando è spento o in modalità di risparmio energetico.
- Se il prodotto viene spento in modalità monitor doppio o entra in modalità risparmio energetico, le modifiche alle impostazioni potrebbero non venire aggiornate. Per questo l'output a video potrebbe non essere visualizzato correttamente.
- Alcune schede grafiche non compatibili con lo standard DP potrebbero impedire la visualizzazione della schermata di avvio di Windows o del Bios quando il prodotto è in modalità risparmio energetico. In tal caso, assicurarsi di accendere il prodotto prima di accendere il PC.
- Il design della porta video del prodotto (DP IN) e del cavo DP fornito segue gli standard VESA. L'utilizzo di un cavo DP che non rispetta gli standard VESA potrebbe causare il malfunzionamento del prodotto. Samsung non potrà essere ritenuta responsabile per eventuali problemi causati dall'utilizzo di un cavo che non rispetta gli standard. Assicurarsi di utilizzare un cavo DP incluso negli standard VESA.

## Collegamento a un dispositivo video

- Non collegare il cavo di alimentazione prima di completare il collegamento di tutti gli altri cavi. Assicurarsi di collegare un dispositivo sorgente prima di collegare il cavo di alimentazione.
- E' possibile collegare un dispositivo video al prodotto mediante cavo.
  - Premere il tasto SOURCE del telecomando per cambiare la sorgente.

## Collegamento mediante un cavo HDMI-DVI

- L'audio risulterà disattivato se il prodotto è connesso al dispositivo video mediante cavo HDMI-DVI. Per risolvere questo inconveniente, collegare un ulteriore cavo audio alle porte audio del prodotto e del dispositivo video.
- Le risoluzioni supportate includono 1080p (50/60Hz), 720p (50/60Hz), 480p e 576p.
- Assicurarsi di collegare assieme i connettori del medesimo colore. (bianco con bianco, rosso con rosso, eccetera).
- La connessione dei componenti può variare a seconda del prodotto.



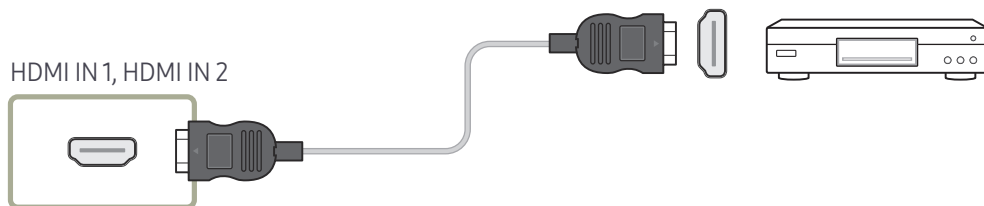


## Collegamento mediante un cavo HDMI

— La connessione dei componenti può variare a seconda del prodotto.

### Utilizzo di un cavo HDMI o di un cavo HDMI-DVI (fino a 1080p)

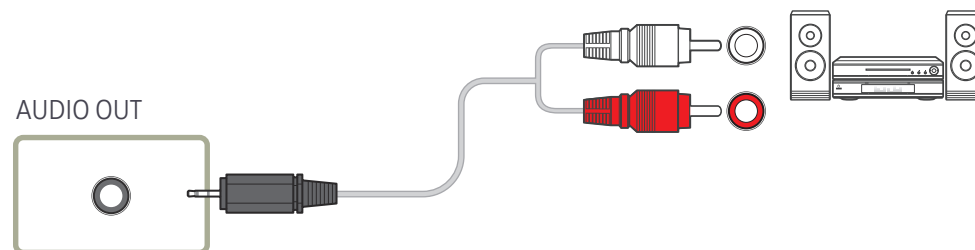
- Per una qualità audio e video migliore, collegare il prodotto a un dispositivo digitale mediante un cavo HDMI.
- Un cavo HDMI supporta segnali audio e video digitali e non richiede un cavo audio.
  - Per collegare il prodotto a un dispositivo digitale che non supporta un'uscita HDMI, utilizzare un cavo HDMI-DVI e cavi audio.
- Qualora al prodotto venga collegato un dispositivo esterno che utilizza una versione di HDMI precedente, l'immagine potrebbe non essere visualizzata correttamente, o non essere visualizzata affatto, oppure l'audio potrebbe non funzionare. Se si verifica un problema di questo tipo, chiedere al produttore del dispositivo esterno informazioni sulla versione di HDMI e, se obsoleta, richiederne una versione aggiornata.
- Assicurarsi di utilizzare un cavo HDMI con uno spessore di 14 mm o minore.
- Assicurarsi di acquistare un cavo HDMI certificato. In caso contrario, l'immagine potrebbe non essere visualizzata o verificarsi un errore di collegamento.
- Si consiglia di utilizzare un cavo HDMI rapido di base oppure uno con Ethernet.  
Su questo prodotto non è supportata la funzione Ethernet tramite HDMI.



## Collegamento a un sistema audio

— La connessione dei componenti può variare a seconda del prodotto.

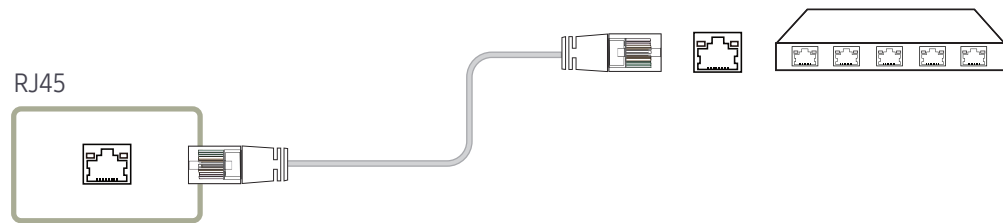
— Assicurarsi di collegare assieme i connettori del medesimo colore. (bianco con bianco, rosso con rosso, eccetera).



---

## Collegamento del cavo LAN

— La connessione dei componenti può variare a seconda del prodotto.

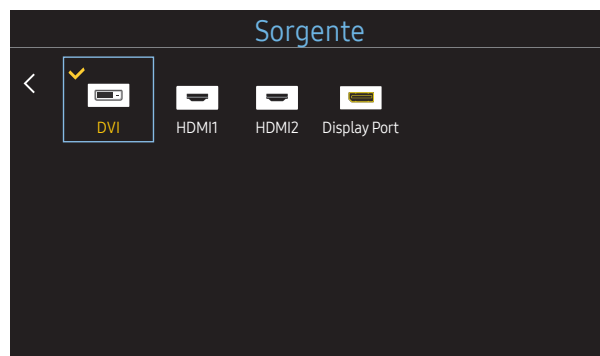


- Utilizzare il cavo Cat 7 (tipo \*STP) per la connessione.  
\*STP: Shielded Twisted Pair

# Modifica della sorgente di ingresso

## Sorgente

SOURCE → Sorgente




– L'immagine visualizzata potrebbe differire in base al modello.

**Sorgente** consente di selezionare una varietà di dispositivi sorgente e di modificarne i nomi.

È possibile visualizzare la schermata di un dispositivo sorgente connesso al prodotto. In Elenco sorgenti selezionare la sorgente della quale visualizzare la schermata.

- La sorgente di ingresso può essere modificata anche utilizzando il tasto SOURCE del telecomando.
- Lo schermo potrebbe riprodurre le immagini in modo anomalo se viene selezionata una sorgente non corretta per il dispositivo sorgente verso il quale eseguire la conversione.

### Modifica Nome

SOURCE → Sorgente → TOOLS → Modifica Nome → ENTER 

Talvolta sullo schermo i contenuti non sono visualizzati in modo corretto, a meno che il nome di un dispositivo sorgente sia specificato in **Modifica Nome**.

Inoltre, si consiglia di rinominare il dispositivo sorgente in **Modifica Nome** per ottenere una qualità dell'immagine ottimale.

- L'elenco può comprendere i seguenti dispositivi sorgente. I dispositivi **Sorgente** presenti nell'elenco possono variare a seconda della sorgente selezionata.  
**VCR / DVD / STB cavo / HD STB / STB satellite / Ricevitore AV / Ricev DVD / Giochi / Videocamera / DVD combo / DHR / PC / DVI PC / Dispositivi DVI**
- Le impostazioni disponibili nel menu **Immagine** dipendono dalla sorgente corrente e dalle impostazioni scelte in **Modifica Nome**.
  - Quando si collega un PC alla porta HDMI IN 1, HDMI IN 2, impostare **Modifica Nome** su **PC**. In altri casi, impostare **Modifica Nome** su dispositivi AV.
  - Quando si collega un PC alla porta HDMI IN 1, HDMI IN 2 mediante un cavo HDMI-DVI, è consigliabile impostare il prodotto sulla modalità **DVI PC** in **Modifica Nome**.
  - Quando si collegano dispositivi AV alla porta HDMI IN 1, HDMI IN 2 mediante un cavo HDMI-DVI, è consigliabile impostare il prodotto sulla modalità **Dispositivi DVI** in **Modifica Nome**.

# Capitolo 04

## Multiple Display Control

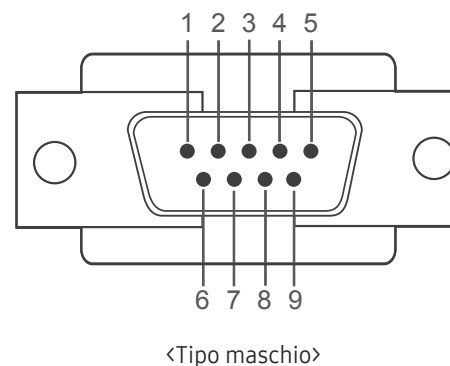
Controlla simultaneamente più dispositivi di visualizzazione connessi ad un PC.

### Connessioni via cavo

#### Cavo RS232C

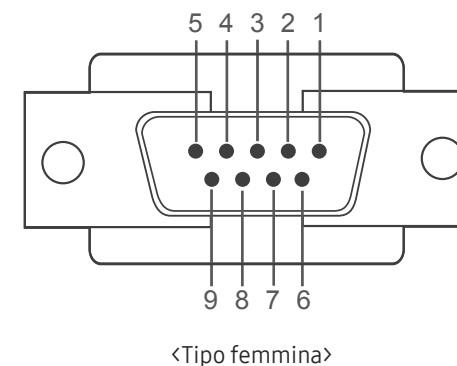
Interfaccia	RS232C (9 pin)
Pin	TxD (N.2), RxD (N.3), GND (N.5)
Bit rate	9600 bps
Data bit	8 bit
Parity	Nessuno
Stop bit	1 bit
Controllo del flusso	Nessuno
Lunghezza massima	15 m (solo tipo schermato)

- Disposizione dei pin



<Tipo maschio>

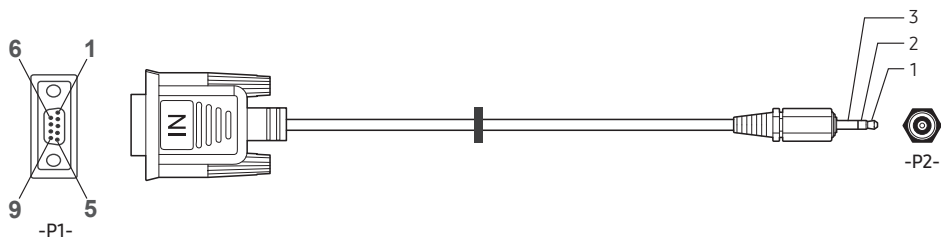
Pin	Segnale
1	Detect Data Carrier - DDC (Rilevamento carrier dati)
2	Received Data - RD (Dati ricevuti)
3	Transmitted Data - TD (Dati trasmessi)
4	Preparazione terminale dati
5	Signal Ground - GND (Massa di riferimento)



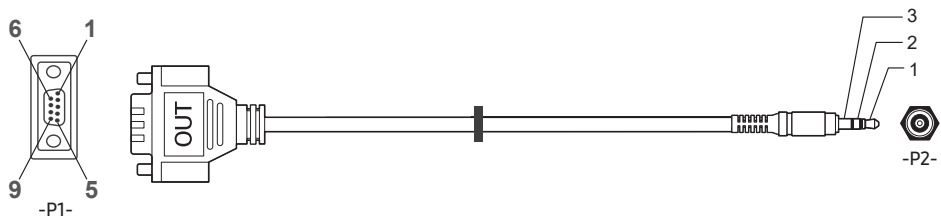
<Tipo femmina>

Pin	Segnale
6	Preparazione set di dati
7	Invia richiesta
8	Clear to Send - CTS (Pronto a spedire)
9	Ring Indicator - RI (Segnale di chiamata)

- Cavo RS232C  
Connettore: D-Sub a 9 pin al cavo stereo



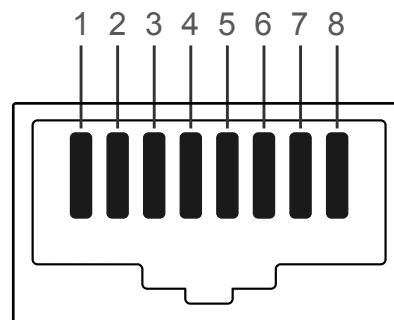
		-P1-		-P2-		-P2-
Tipo maschio	Rx	2	↔	1	Tx	STEREO
	Tx	3	↔	2	Rx	PLUG
	Gnd	5	↔	3	Gnd	(3,5ø)



		-P1-		-P2-		-P2-
Tipo femmina	Rx	3	↔	1	Tx	STEREO
	Tx	2	↔	2	Rx	PLUG
	Gnd	5	↔	3	Gnd	(3,5ø)

## Cavo LAN

- Disposizione dei pin

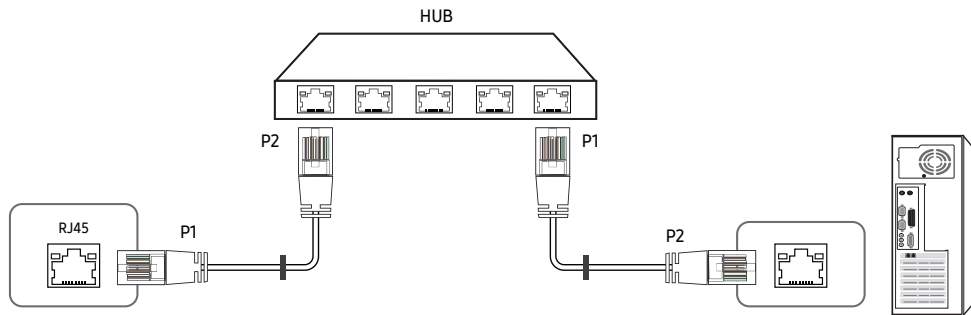


N. pin	Colore standard	Segnale
1	Bianco e arancione	TX+
2	Arancione	TX-
3	Bianco e verde	RX+
4	Blu	NC
5	Bianco e blu	NC
6	Verde	RX-
7	Bianco e marrone	NC
8	Marrone	NC

— Questa funzione può variare in base al modello.

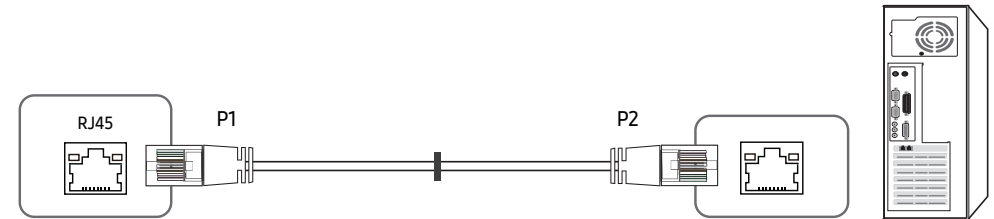
- Connettore : RJ45

### Cavo LAN diretto (da PC ad HUB)



Segnale	P1		P2	Segnale
TX+	1	↔	1	TX+
TX-	2	↔	2	TX-
RX+	3	↔	3	RX+
RX-	6	↔	6	RX-

### Cavo LAN incrociato (da PC ad LFD)

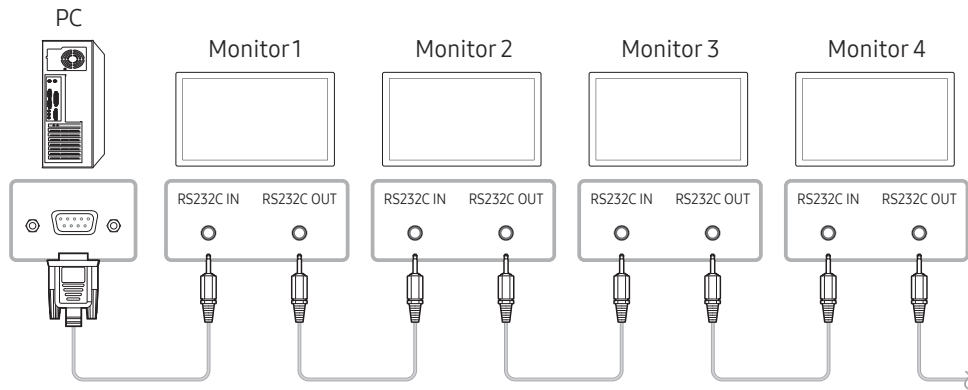


Segnale	P1		P2	Segnale
TX+	1	↔	3	RX+
TX-	2	↔	6	RX-
RX+	3	↔	1	TX+
RX-	6	↔	2	TX-

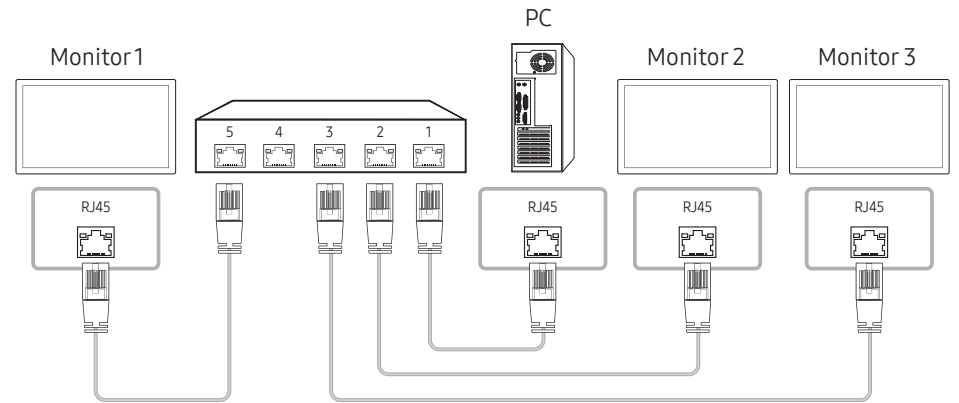
# Connessione

— Collegare correttamente gli adattatori alla porta RS232C IN o OUT sul prodotto.

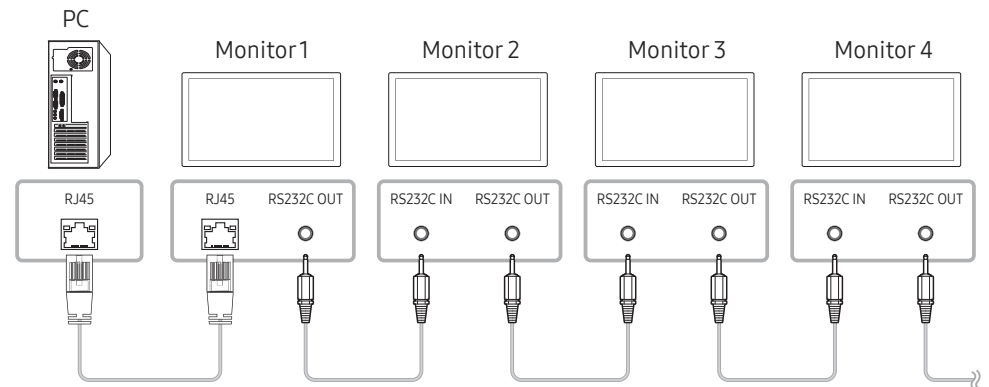
- Connessione 1



- Connessione 2



- Connessione 3



## Codici di controllo

### Viewing control state (Ottieni comando controllo)

Header	Comando	ID	Lunghezza dati	Checksum
0xAA	Tipo comando		0	

### Controlling (Imposta comando controllo)

Header	Comando	ID	Lunghezza dati	Dati	Checksum
0xAA	Tipo comando		1	Valore	

### Comando

N.	Tipo comando	Comando	Gamma valore
1	Alimentazione	0x11	0~1
2	Controllo volume	0x12	0~100
3	Controllo sorgente ingresso	0x14	-
4	Controllo dimensione schermo	0x19	0~255
5	Controllo modalità Video wall	0x5C	0~1
6	Blocco di sicurezza	0x5D	0~1
7	Video Wall On	0x84	0~1
8	Controllo utente Video Wall	0x89	-

- Tutte le comunicazioni avvengono in valori esadecimali. Il checksum è calcolato aggiungendo tutti i valori tranne l'header. Se il valore checksum risulta superiore a 2 cifre, come mostrato sotto ( $11+FF+01+01=112$ ), la prima cifra viene rimossa.

Per es. Power On & ID=0

Header	Comando	ID	Lunghezza dati	Data 1	Checksum
0xAA	0x11		1	"Power"	

Header	Comando	ID	Lunghezza dati	Data 1	Checksum
0xAA	0x11		1	1	12

- Per controllare simultaneamente, a prescindere dagli ID, tutti i dispositivi collegati tramite cavo seriale, impostare l'ID come "0xFE" e trasmettere i comandi. I comandi verranno eseguiti da ogni dispositivo, tuttavia ACK non risponderà.



## Alimentazione

- Funzione  
È possibile accendere o spegnere un prodotto mediante un PC.
- Viewing power state (Ottieni stato alimentazione ON/OFF)

Header	Comando	ID	Lunghezza dati	Checksum
0xAA	0x11		0	

- Setting power ON/Off (Imposta alimentazione ON / OFF)

Header	Comando	ID	Lunghezza dati	Dati	Checksum
0xAA	0x11	1		"Power"	

"Power": codice di alimentazione da impostare in un prodotto.

1: Accensione

0: Spegnimento

- Ack

Header	Comando	ID	Lunghezza dati	Ack/Nak	r-CMD	Val1	Checksum
0xAA	0xFF		3	'A'	0x11	"Power"	

"Power": codice di alimentazione da impostare in un prodotto.

- Nak

Header	Comando	ID	Lunghezza dati	Ack/Nak	r-CMD	Val1	Checksum
0xAA	0xFF		3	'N'	0x11	"ERR"	

"ERR" : codice dell'errore verificatosi.

## Controllo volume

- Funzione  
È possibile regolare il volume di un prodotto mediante un PC.
- Viewing volume state (Ottieni stato volume)

Header	Comando	ID	Lunghezza dati	Checksum
0xAA	0x12		0	

- Setting the volume (Imposta volume)

Header	Comando	ID	Lunghezza dati	Dati	Checksum
0xAA	0x12	1		"Volume"	

"Volume": codice valore volume da impostare in un prodotto. (0-100)

- Ack

Header	Comando	ID	Lunghezza dati	Ack/Nak	r-CMD	Val1	Checksum
0xAA	0xFF		3	'A'	0x12	"Volume"	

"Volume": codice valore volume da impostare in un prodotto. (0-100)

- Nak

Header	Comando	ID	Lunghezza dati	Ack/Nak	r-CMD	Val1	Checksum
0xAA	0xFF		3	'N'	0x12	"ERR"	

"ERR" : codice dell'errore verificatosi.

## Controllo sorgente ingresso

- Funzione  
È possibile modificare la sorgente di ingresso di un prodotto mediante un PC.
- Viewing input source state (Ottieni stato sorgente d'ingresso)

Header	Comando	ID	Lunghezza dati	Checksum
0xAA	0x14		0	

- Setting the input source (Imposta sorgente d'ingresso)

Header	Comando	ID	Lunghezza dati	Dati	Checksum
0xAA	0x14		1	"Input Source"	

"Input Source": codice sorgente di ingresso da impostare in un prodotto.

0x14	PC
0x18	DVI
0x0C	Sorgente d'ingresso
0x08	Component
0x1F	DVI_video
0x30	RF (TV)
0x40	DTV
0x21	HDMI1
0x22	HDMI1_PC
0x23	HDMI2

0x24	HDMI2_PC
0x25	DisplayPort

— DVI\_video, HDMI1\_PC e HDMI2\_PC non possono essere utilizzati con il comando "Set" (Imposta). Rispondono solo ai comandi "Get" (Ottieni).

— Su questo modello non sono supportate le porte HDMI1\_PC e HDMI2\_PC.

— RF (TV), DTV sono disponibili solo per i modelli che includono un televisore.

- Ack

Header	Comando	ID	Lunghezza dati	Ack/Nak	r-CMD	Val1	Checksum
0xAA	0xFF		3	'A'	0x14	"Input Source"	

"Input Source": codice sorgente di ingresso da impostare in un prodotto.

- Nak

Header	Comando	ID	Lunghezza dati	Ack/Nak	r-CMD	Val1	Checksum
0xAA	0xFF		3	'N'	0x14	"ERR"	

"ERR" : codice dell'errore verificatosi.

## Controllo dimensione schermo

- Funzione  
È possibile modificare la dimensione dello schermo di un prodotto mediante un PC.
- Viewing the screen size (Ottieni stato dimensione schermo)

Header	Comando	ID	Lunghezza dati	Checksum
0xAA	0x19		0	

- Ack

Header	Comando	ID	Lunghezza dati	Ack/Nak	r-CMD	Val1	Checksum
0xAA	0xFF		3	'A'	0x19	"Screen Size"	

"Screen Size": dimensione dello schermo del prodotto (gamma: 0 - 255, unità: pollici)

- Nak

Header	Comando	ID	Lunghezza dati	Ack/Nak	r-CMD	Val1	Checksum
0xAA	0xFF		3	'N'	0x19	"ERR"	

"ERR": codice dell'errore verificatosi

## Controllo modalità Video Wall

- Funzione  
È possibile attivare la modalità **Video Wall** in un prodotto mediante un PC.  
Questo controllo è disponibile soltanto in un prodotto per cui è abilitata la modalità **Video Wall**.
- Viewing video wall mode (Ottieni modalità Video Wall)

Header	Comando	ID	Lunghezza dati	Checksum
0xAA	0x5C		0	

- Setting the video wall (Imposta modalità Video Wall)

Header	Comando	ID	Lunghezza dati	Dati	Checksum
0xAA	0x5C		1	"Video Wall Mode"	

"Video Wall Mode": codice utilizzato per attivare la modalità Video Wall in un prodotto

1: **Full**

0: **Naturale**

- Ack

Header	Comando	ID	Lunghezza dati	Ack/Nak	r-CMD	Val1	Checksum
0xAA	0xFF		3	'A'	0x5C	"Video Wall Mode"	

"Video Wall Mode": codice utilizzato per attivare la modalità Video Wall in un prodotto

- Nak

Header	Comando	ID	Lunghezza dati	Ack/Nak	r-CMD	Val1	Checksum
0xAA	0xFF		3	'A'	0x5C	"ERR"	

"ERR": codice dell'errore verificatosi

## Blocco di sicurezza

- Funzione  
E' possibile attivare o disattivare la funzione **Blocco sicurezza** in un prodotto mediante PC. Questo controllo è disponibile a prescindere dallo stato di alimentazione del dispositivo.
- Viewing the safety lock state (Ottieni stato blocco di sicurezza)

Header	Comando	ID	Lunghezza dati	Checksum
0xAA	0x5D		0	

- Enabling or disabling safety lock (Imposta blocco di sicurezza su attivo / disattivo)

Header	Comando	ID	Lunghezza dati	Dati	Checksum
0xAA	0x5D		1	"Safety Lock"	

"Safety Lock": codice di Blocco sicurezza da impostare in un prodotto

1: ON

0: OFF

- Ack

Header	Comando	ID	Lunghezza dati	Ack/Nak	r-CMD	Val1	Checksum
0xAA	0xFF		3	'A'	0x5D	"Safety Lock"	

"Safety Lock": codice di Blocco sicurezza da impostare in un prodotto

- Nak

Header	Comando	ID	Lunghezza dati	Ack/Nak	r-CMD	Val1	Checksum
0xAA	0xFF		3	'N'	0x5D	"ERR"	

"ERR": codice dell'errore verificatosi

## Video Wall On

- Funzione  
Il personal computer accende o spegne il Video Wall del prodotto.
- Ottenere stato On/Off del Video Wall

Header	Comando	ID	Lunghezza dati	Checksum
0xAA	0x84		0	

- Impostare il Video Wall su On/Off

Header	Comando	ID	Lunghezza dati	Dati	Checksum
0xAA	0x84		1	V.Wall_On	

- V.Wall\_On: Codice Video wall da impostare sul prodotto

1: Video Wall ON

0: Video Wall OFF

- Ack

Header	Comando	ID	Lunghezza dati	Ack/Nak	r-CMD	Val1	Checksum
0xAA	0xFF		3	'A'	0x84	V.Wall_On	

V.Wall\_On : Come sopra

- Nak

Header	Comando	ID	Lunghezza dati	Ack/Nak	r-CMD	Val1	Checksum
0xAA	0xFF		3	'N'	0x84	ERR	

"ERR": codice dell'errore verificatosi

## Controllo utente Video Wall

- Funzione  
Il personal computer attiva o disattiva la funzione Video Wall del prodotto.
- Ottenere lo stato del Video Wall

Header	Comando	ID	Lunghezza dati	Checksum
0xAA	0x89		0	

- Impostazione del Video Wall

Header	Comando	ID	Lunghezza dati	Val1	Val2	Checksum
0xAA	0x89		2	Wall_Div	Wall_SNo	

Wall\_SNo: Codice Product Number impostato sul prodotto

### Modello Video Wall 10 × 10 : (1 ~ 100)

Numero impostato	Dati
1	0x01
2	0x02
...	...
99	0x63
100	0x64

- Ack

Header	Comando	ID	Lunghezza dati	Ack/Nak	r-CMD	Val1	Val2	Checksum
0xAA	0xFF		4	'A'	0x89	Wall_Div	Wall_SNo	

- Nak

Header	Comando	ID	Lunghezza dati	Ack/Nak	r-CMD	Val1	Checksum
0xAA	0xFF		3	'N'	0x89	ERR	

"ERR": codice dell'errore verificatosi

Wall\_Div: Codice Video Wall Divider impostato sul prodotto

### Modello Video Wall 10 × 10

	1	2	3	4	5	6	7	8	9	10	11	12	13	14	15
Off	0x00	0x00	0x00	0x00	0x00	0x00	0x00	0x00	0x00	0x00	0x00	0x00	0x00	0x00	0x00
1	0x11	0x12	0x13	0x14	0x15	0x16	0x17	0x18	0x19	0x1A	0x1B	0x1C	0x1D	0x1E	0x1F
2	0x21	0x22	0x23	0x24	0x25	0x26	0x27	0x28	0x29	0x2A	0x2B	0x2C	0x2D	0x2E	0x2F
3	0x31	0x32	0x33	0x34	0x35	0x36	0x37	0x38	0x39	0x3A	0x3B	0x3C	0x3D	0x3E	0x3F
4	0x41	0x42	0x43	0x44	0x45	0x46	0x47	0x48	0x49	0x4A	0x4B	0x4C	0x4D	0x4E	0x4F
5	0x51	0x52	0x53	0x54	0x55	0x56	0x57	0x58	0x59	0x5A	0x5B	0x5C	0x5D	0x5E	0x5F
6	0x61	0x62	0x63	0x64	0x65	0x66	0x67	0x68	0x69	0x6A	0x6B	0x6C	0x6D	0x6E	0x6F
7	0x71	0x72	0x73	0x74	0x75	0x76	0x77	0x78	0x79	0x7A	0x7B	0x7C	0x7D	0x7E	N/A
8	0x81	0x82	0x83	0x84	0x85	0x86	0x87	0x88	0x89	0x8A	0x8B	0x8C	N/A	N/A	N/A
9	0x91	0x92	0x93	0x94	0x95	0x96	0x97	0x98	0x99	0x9A	0x9B	N/A	N/A	N/A	N/A
10	0xA1	0xA2	0xA3	0xA4	0xA5	0xA6	0xA7	0xA8	0xA9	0xAA	N/A	N/A	N/A	N/A	N/A
11	0xB1	0xB2	0xB3	0xB4	0xB5	0xB6	0xB7	0xB8	0xB9	N/A	N/A	N/A	N/A	N/A	N/A
12	0xC1	0xC2	0xC3	0xC4	0xC5	0xC6	0xC7	0xC8	N/A	N/A	N/A	N/A	N/A	N/A	N/A
13	0xD1	0xD2	0xD3	0xD4	0xD5	0xD6	0xD7	N/A	N/A	N/A	N/A	N/A	N/A	N/A	N/A
14	0xE1	0xE2	0xE3	0xE4	0xE5	0xE6	0xE7	N/A	N/A	N/A	N/A	N/A	N/A	N/A	N/A
15	0xF1	0xF2	0xF3	0xF4	0xF5	0xF6	N/A	N/A	N/A	N/A	N/A	N/A	N/A	N/A	N/A

## Uso di MDC

"MDC" (Multiple Display Control) è un'applicazione che consente di controllare facilmente e simultaneamente più dispositivi di visualizzazione mediante un PC.

Per i dettagli su come utilizzare il programma MDC, consultare la guida dopo aver installato il programma. Il programma MDC è disponibile sul sito Web. (<https://displaysolutions.samsung.com/support/resources/product-support>)

- Premendo il pulsante **On** o il pulsante **Off** posizionati in alto a sinistra dello schermo, il prodotto controllerà il suo stato per circa un minuto. Per avviare altri comandi, provare dopo un minuto.
- Per avere ulteriori dettagli su come collegare dispositivi con Multiple Display Control, consultare la [pagina 31](#).

## Installazione/Disinstallazione del programma MDC

- La procedura di installazione e disinstallazione può cambiare a seconda del sistema operativo.

### Installazione

- L'installazione MDC può essere influenzata dalla scheda grafica, dalla scheda madre e dalle condizioni di rete.

- 1 Cliccare sul programma di installazione MDC Unified.
- 2 Quindi fare clic su "OK".
- 3 Quando viene visualizzata la schermata "Welcome to the InstallShield Wizard for MDC Unified", fare clic su "Next".
- 4 Nella finestra "License Agreement" visualizzata, selezionare "I accept the terms in the license agreement" e fare clic su "Next".
- 5 Nella finestra "Customer Information" visualizzata, compilare tutti i campi di informazione e fare clic su "Next".

- 6 Nella finestra "Destination Folder" visualizzata, selezionare il percorso per l'installazione del programma e fare clic su "Next".
  - Se la posizione della cartella non è specificata, il programma verrà installato nella posizione predefinita.
- 7 Nella finestra "Ready to Install the Program" visualizzata, verificare il percorso per l'installazione del programma e fare clic su "Install".
- 8 Verrà visualizzato l'andamento del processo di installazione.
- 9 Fare clic su "Finish" nella finestra "InstallShield Wizard Complete" visualizzata.
  - Selezionare "Launch the program" e fare clic su "Finish" per eseguire immediatamente il programma MDC.
- 10 Al termine dell'installazione, sul desktop verrà creata l'icona MDC Unified.
  - L'icona MDC potrebbe non essere visualizzata a seconda del PC o delle specifiche del prodotto.
  - Se l'icona dell'eseguibile non compare, premere F5.

### Disinstallazione

- 1 Selezionare Impostazioni > Pannello di controllo nel menu Avvio e fare doppio clic su Aggiungi/Elimina programma.
- 2 Selezionare MDC Unified nell'elenco e fare clic su Cambia/Rimuovi.

# Capitolo 05

## Funzionalità Pagina iniziale

Questa funzionalità è disponibile in [Supporto](#) → [Vai alla pagina iniziale](#).

Accessibile mediante il pulsante HOME del telecomando.

### Video Wall

HOME  → **Video Wall** → ENTER 



– L'immagine visualizzata potrebbe differire in base al modello.

Personalizzare la disposizione di più display collegati tra loro in modo da formare un video wall.

Inoltre, questa funzione può essere utilizzata per visualizzare parte di una immagine intera o per ripetere la stessa immagine su ognuno dei display collegati.

Per visualizzare più immagini, vedere la guida MDC o la guida dell'utente MagicInfo. Alcuni modelli potrebbero non supportare la funzione MagicInfo.

### Video Wall

È possibile attivare o disattivare **Video Wall**.

Per organizzare un video wall, selezionare **On**.

- **Off / On**

### Horizontal x Vertical

Questa funzionalità divide automaticamente un display videowall in base alla configurazione della matrice videowall.

Digitare la matrice videowall.

Il display videowall viene diviso in base alla matrice configurata. È possibile impostare il numero di dispositivi di visualizzazione verticali o orizzontali in un intervallo compreso tra 1 e 15.

- Il numero massimo di schermi in cui è possibile suddividere un display videowall è 225.
- L'opzione **Horizontal x Vertical** è abilitata solo quando **Video Wall** è impostato su **On**.




---

## Posizione schermo

Per riorganizzare gli schermi divisi, regolare il numero per ciascun prodotto nella matrice utilizzando la funzionalità **Posizione schermo**.

Selezionando **Posizione schermo** verrà visualizzata la matrice videowall con i numeri assegnati ai prodotti che formano il videowall.

Per modificare l'ordine di un dispositivo di visualizzazione, modificare il numero del dispositivo e premere il pulsante .

- È possibile disporre fino a un massimo di 225 schermi in **Posizione schermo**.
- L'opzione **Posizione schermo** è abilitata solo quando **Video Wall** è impostato su **On**.
- Per utilizzare la funzione, assicurarsi che **Horizontal x Vertical** sia configurato.

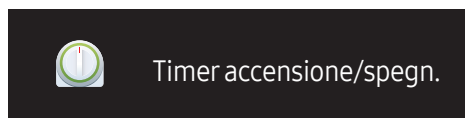
## Formato

Per selezionare la modalità di visualizzazione delle immagini sul display videowall.

- **Full**: consente di visualizzare le immagini a schermo intero.
- **Naturale**: consente di visualizzare le immagini nel formato originale.
- L'opzione **Formato** è abilitata solo quando **Video Wall** è impostato su **On**.
- Quando si utilizza la modalità **Video Wall**, la risoluzione consigliata è di 1280x720P, 1920x1080P o 3840x2160P.

## Timer accensione/spegn.

HOME  → Timer accensione/spegn. → ENTER 



– L'immagine visualizzata potrebbe differire in base al modello.

– È necessario impostare l'orologio prima di poter utilizzare la funzione **Imposta Ora**.

### Timer accensione

È possibile impostare **Timer accensione** per far sì che il prodotto si accenda automaticamente a un'ora e in un giorno desiderati.

Il prodotto viene acceso con il volume o la sorgente d'ingresso specificati.

**Timer accensione**: consente di impostare il timer di accensione selezionando una delle sette opzioni. Assicurarsi di impostare prima l'orario attuale.

(**Timer accensione 1 ~ Timer accensione 7**)

- **Impostazione**: consente di selezionare **Off, 1 volta, Ogni gg, Lun~Ven, Lun~Sab, Sab~Dom o Manuale**.  
Se si seleziona **Manuale**, è possibile scegliere i giorni in cui utilizzare il **Timer accensione** per accendere il prodotto.
  - Il contrassegno di spunta indica i giorni selezionati.
- **Ora**: consente di impostare l'ora e i minuti. Utilizzare i pulsanti della freccia a destra e a sinistra per inserire i numeri. Utilizzare i pulsanti della freccia a destra e a sinistra per modificare i campi di immissione.
- **Volume**: consente di impostare il livello di volume desiderato. Utilizzare i pulsanti della freccia a destra e a sinistra per modificare il livello del volume.
- **Sorgente**: consente di selezionare a propria scelta la sorgente di ingresso.

### Timer spegnimento


Consente di impostare il timer di spegnimento (**Timer spegnimento**) selezionando una delle sette opzioni. (**Timer spegnimento 1 ~ Timer spegnimento 7**)

- **Impostazione**: consente di selezionare **Off, 1 volta, Ogni gg, Lun~Ven, Lun~Sab, Sab~Dom o Manuale**.  
Se si seleziona **Manuale**, è possibile scegliere i giorni in cui utilizzare il **Timer spegnimento** per spegnere il prodotto.
  - Il contrassegno di spunta indica i giorni selezionati.
- **Ora**: consente di impostare l'ora e i minuti. Utilizzare i pulsanti della freccia a destra e a sinistra per inserire i numeri. Utilizzare i pulsanti della freccia a destra e a sinistra per modificare i campi di immissione.

---

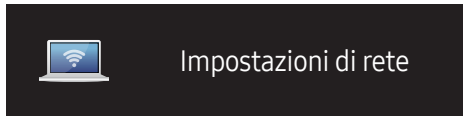
## Gestione vacanze

Il timer non sarà attivo durante un periodo indicato come vacanza.

- **Aggiungi festività:** consente di specificare il periodo che si desidera aggiungere come vacanza. Selezionare le date di inizio e fine della vacanza da aggiungere mediante i tasti ▲/▼, quindi fare clic sul tasto **Salva**.
  - Il periodo verrà aggiunto all'elenco delle vacanze.
  - **Avvio:** consente di impostare la data di inizio della vacanza.
  - **Fine:** consente di impostare la data di fine della vacanza.
  - **Modifica:** consente di selezionare una voce di vacanza e di modificare quindi la data.
  - **Elimina:** consente di eliminare gli elementi selezionati dall'elenco delle vacanze.
- **Imposta timer applicato:** consente di impostare **Timer accensione** e **Timer spegnimento** in modo che non si attivino nei giorni di festa nazionale.
  - Premere  per selezionare le impostazioni **Timer accensione** e **Timer spegnimento** di cui non si desidera l'attivazione.
  - I **Timer accensione** e **Timer spegnimento** selezionati non si attiveranno.

# Impostazioni di rete

HOME  → Impostazioni di rete → ENTER 



– L'immagine visualizzata potrebbe differire in base al modello.

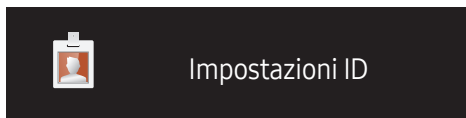
Visualizzare le impostazioni di rete.



- **Impostazione IP:** Ottieni automaticamente, Immetti manualmente
- **Indirizzo IP:** Immettere manualmente l'Indirizzo IP se Impostazione IP è stato impostato su Immetti manualmente.
- **Masc sottorete:** Immettere manualmente l'Masc sottorete se Impostazione IP è stato impostato su Immetti manualmente.
- **Gateway:** Immettere manualmente l'Gateway se Impostazione IP è stato impostato su Immetti manualmente.

# Impostazioni ID

HOME  → **Impostazioni ID** → ENTER 




– L'immagine visualizzata potrebbe differire in base al modello.

Assegnare un ID a un apparecchio.

## ID dispositivo

Digitare il numero ID del prodotto collegato al cavo di ingresso per la ricezione del segnale. (Gamma: 0~224)

- Premere ▲/▼ per selezionare un numero, quindi premere .
- Digitare il numero che si desidera assegnare mediante i tasti numerici del telecomando.

## Imp. autom. ID dispos.

- Assegnare automaticamente il numero ID a tutti i prodotti collegati.

## Cavo di connessione PC

Selezionare un metodo per eseguire il collegamento a MDC per ricevere il segnale MDC.

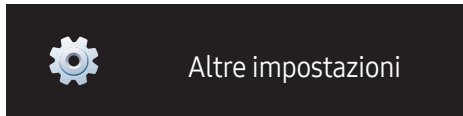
- **Cavo RS232C**  
consente di comunicare con MDC tramite il cavo RS232C.
- **Cavo RJ45(LAN)**  
consente di comunicare con MDC tramite il cavo RJ45.

---

## Altre impostazioni

Viene visualizzato il menu a schermo.

HOME  → Altre impostazioni → ENTER 



---

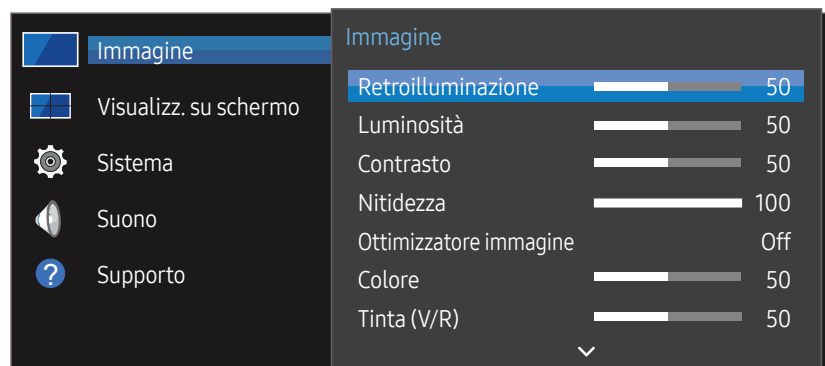
– L'immagine visualizzata potrebbe differire in base al modello.

# Capitolo 06

## Regolazione dello schermo

Consente di configurare le impostazioni **Immagine** (**Retroilluminazione**, **Toni colore**, ecc.).

Il layout delle opzioni del menu **Immagine** può variare a seconda del prodotto.



– L'immagine visualizzata potrebbe differire in base al modello.

## Retroilluminazione / Luminosità / Contrasto / Nitidezza / Ottimizzatore immagine / Colore / Tinta (V/R)

MENU  → **Immagine** → ENTER 

Il prodotto dispone di numerose opzioni per regolare la qualità dell'immagine.

- È possibile regolare e memorizzare le impostazioni di ogni dispositivo esterno collegato a un ingresso del prodotto.
- Diminuendo la luminosità dell'immagine è possibile ridurre il consumo di energia.

## Temperatura colore

MENU  → **Immagine** → **Temperatura colore** → ENTER 

Consente di regolare la temperatura del colore. (Gamma: 2800K-16000K)

## Impostazioni di bilan bianco

MENU  → Immagine → Impostazioni di bilan bianco → ENTER 

Consente di regolare la temperatura del colore dell'immagine affinché gli oggetti bianchi risultino più luminosi.

- **Bilan bianco (Personalizza / Color Expert)**: Selezionare Color Expert per applicare le impostazioni di taratura di PC.
- **R-Gain / G-Gain / B-Gain**: Regolare la percentuale dei colori rosso, verde e blu nelle aree chiare.
- **Reset**: Consente di ripristinare le impostazioni del bilanciamento del bianco ai valori predefiniti.

## Gamma

MENU  → Immagine → Gamma → ENTER 

Regolare la luminosità delle tonalità medie dell'immagine.

## Equalizzatore del nero

MENU  → Immagine → Equalizzatore del nero → ENTER 

È possibile regolare la luminosità delle aree scure. Le aree scure diventano più luminose se impostate su High, rendendo più semplice la visualizzazione dei dettagli.

- **Off / Basso / Alto**

## Opzioni immagine

MENU  → Immagine → Opzioni immagine → ENTER 

### Toni colore

- **Off / Freddo / Standard / Caldo1 / Caldo2**

— È possibile regolare e memorizzare le impostazioni per ogni dispositivo esterno collegato a un ingresso del prodotto.

### Livello di nero HDMI

Seleziona il livello di nero dello schermo per regolare la profondità dell'immagine.

- **Auto / Basso / Normale**

— Disponibile solo se il segnale di ingresso dal dispositivo esterno connesso alla porta HDMI è RGB444.

### Segnale di ingresso Plus

MENU  → Immagine → Segnale di ingresso Plus → ENTER 

Espande l'intervallo di segnale di ingresso per le connessioni HDMI/DisplayPort.

- **HDMI1 (Off / On)**
- **HDMI2 (Off / On)**
- **Display Port (Off / On)**



---

## Applica impostaz. immagine

MENU  → Immagine → Applica impostaz. immagine → ENTER 

Consente l'applicazione delle impostazioni dell'immagine a tutti i dispositivi esterni collegati al dispositivo oppure solamente alla sorgente corrente.

- **Tutte / Sorg. corrente**

## Dimensione immagine

MENU  → Immagine → Dimensione immagine → ENTER 



È possibile scegliere la dimensione e il formato dell'immagine visualizzata sullo schermo.

## Dimensione immagine

Vengono visualizzate diverse opzioni di regolazione dello schermo a seconda della sorgente di ingresso corrente.

- **16:9**: Imposta l'immagine in modalità wide **16:9**.
- **4:3**: consente di impostare l'immagine nella modalità base (**4:3**).
  - Non impostare per troppo tempo il prodotto sul formato **4:3**.  
I bordi visualizzati a destra e a sinistra e sulla parte superiore e inferiore dello schermo possono causare la conservazione dell'immagine (bruciature sullo schermo) non coperta dalla garanzia.
- **Originale**: consente di visualizzare le immagini nella qualità dell'immagine originale.

## Immagine off

MENU  → Immagine → Immagine off → ENTER 

Selezionando **Immagine off** si spegne lo schermo. Il volume non è disattivato.

Per accendere lo schermo, premere un tasto qualsiasi diverso da quello del volume e da quello di accensione.

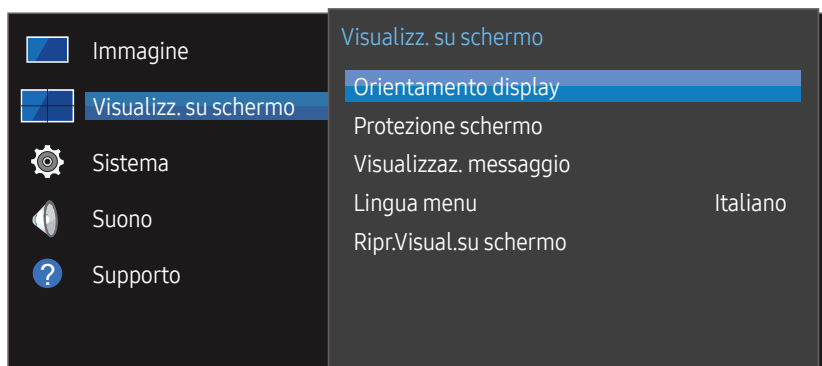
## Reimposta immagine

MENU  → Immagine → Reimposta immagine → ENTER 

Ripristina le impostazioni predefinite della modalità immagine.

# Capitolo 07

## Visualizz. su schermo



– L'immagine visualizzata potrebbe differire in base al modello.

## Orientamento display

MENU → **Visualizz. su schermo** → **Orientamento display** → ENTER

## Orientamento menu su schermo

È possibile impostare l'orientamento della schermata del menu.

- **Orizzont.:** consente di visualizzare il menu in orizzontale (opzione predefinita).
- **Verticale:** consente di visualizzare il menu in verticale sul lato destro dello schermo.

## Orientamento contenuti sorgente

È possibile impostare l'orientamento dei contenuti provenienti da dispositivi esterni collegati al prodotto.

- **Orizzont.:** consente di visualizzare la schermata in orizzontale (opzione predefinita).
- **Verticale:** consente di visualizzare la schermata in verticale.

— La modalità di orientamento **Verticale** non è supportata quando si utilizza una risoluzione UHD.



## Rap. lunghezza/altezza

È possibile visualizzare la schermata ruotata a schermo intero o nel formato originale.

- **Pieno schermo:** consente di visualizzare la schermata ruotata a schermo intero.
- **Originale:** consente di visualizzare la schermata ruotata nel formato originale.

— Disponibile solamente se la **Orientamento contenuti sorgente** è impostata su **Verticale**.

## Protezione schermo

MENU  → Visualizz. su schermo → Protezione schermo → ENTER 

Per ridurre la possibilità di bruciature sullo schermo, questa unità è dotata della tecnologia di prevenzione delle bruciature sullo schermo **Spostamento pixel**.

**Spostamento pixel** sposta leggermente l'immagine sullo schermo.

L'impostazione temporale **Spostamento pixel** consente di programmare l'intervallo di tempo tra gli spostamenti dell'immagine in minuti.

## Spostamento pixel

Consente di minimizzare la ritenzione d'immagine spostando leggermente i pixel in orizzontale o verticale.

- **Spostamento pixel (Off / On)**
  - **Orizzont.**, **Verticale** e **Ora** sono abilitate solo se **Spostamento pixel** è impostato su **On**.
- **Orizzont.:** consente di impostare il numero di pixel che si spostano sullo schermo in direzione orizzontale.
- **Verticale:** consente di impostare il numero di pixel che si spostano sullo schermo in direzione verticale.
- **Ora:** consente di impostare l'intervallo di tempo per effettuare, rispettivamente, lo spostamento in verticale o in orizzontale.

Impostazioni Spostamento pixel e impostazioni ottimali disponibili.

	Impostazioni disponibili	Impostazioni ottimali
<b>Orizzont.</b> (pixel)	0 ~ 4	4
<b>Verticale</b> (pixel)	0 ~ 4	4
<b>Ora</b> (minuti)	1 min ~ 4 min	4 min

— Il valore **Spostamento pixel** può variare a seconda del modello.

— La visualizzazione di un fermo immagine o di un output in **4:3** per un lungo periodo di tempo potrebbe causare la ritenzione d'immagine. Tale fenomeno non è imputabile a un difetto del prodotto.

## Timer

È possibile impostare il timer per la **Protezione schermo**.

La funzionalità **Protezione schermo** viene interrotta automaticamente dopo un determinato periodo di tempo.

- **Timer (Off / Ripetizione / Intervallo)**
  - **Off**
  - **Ripetizione:** consente di visualizzare il motivo anti-ritenzione a intervalli specificati.
  - **Intervallo:** consente di visualizzare il motivo anti-ritenzione per un periodo di tempo specificato (dall'orario di inizio all'orario di fine).
    - Quando è configurato **Imposta Ora**, verrà abilitato **Intervallo**.
    - **Periodo**, **Ora inizio** e **Ora fine** sono abilitate solo se **Timer** è impostato su **Ripetizione** o **Intervallo**.
- **Periodo:** consente di specificare l'intervallo di tempo per l'attivazione della funzione **Protezione schermo**.
  - Questa opzione è abilitata se **Ripetizione** è selezionato in **Timer**.
- **Ora inizio:** consente di impostare l'ora di inizio per l'attivazione della funzione di protezione dello schermo.
  - Questa opzione è abilitata se **Intervallo** è selezionato in **Timer**.
- **Ora fine:** consente di impostare l'ora di fine per la disattivazione della funzione di protezione dello schermo.
  - Questa opzione è abilitata se **Intervallo** è selezionato in **Timer**.

## Visualizzaz. immediata

Selezionare il salvaschermo da visualizzare immediatamente.

- **Off / Schermata in dissolvenza**

## Grigio laterale

Quando lo schermo è impostato sul formato 4:3, regolare la luminosità dei margini bianchi sui lati per proteggere lo schermo.

- **Off / Chiaro / Scuro**

---

## Visualizzaz. messaggio

MENU  → Visualizz. su schermo → Visualizzaz. messaggio → ENTER 

### Info sorgente

Per selezionare se visualizzare o meno l'OSD sorgente quando la sorgente d'ingresso cambia.

- Off / On

### Messaggio Nessun segnale

Per selezionare se visualizzare o meno l'OSD di assenza del segnale quando non si rilevano segnali.

- Off / On

### Messaggio MDC

Per selezionare se visualizzare o meno l'OSD MDC quando si aziona il prodotto mediante MDC.

- Off / On

## Lingua menu

MENU  → Visualizz. su schermo → Lingua menu → ENTER 

Impostare la lingua dei menu.

— La modifica delle impostazioni della lingua può essere applicata solo alla visualizzazione dei menu a schermo. La modifica non influenzerà altre funzioni del PC.

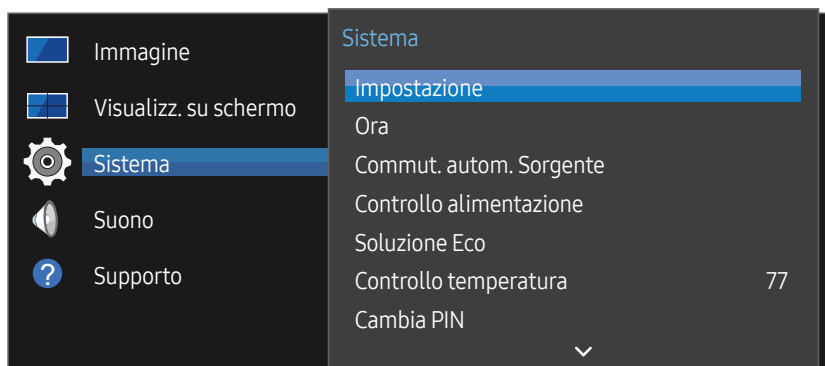
## Ripr.Visual.su schermo

MENU  → Visualizz. su schermo → Ripr.Visual.su schermo → ENTER 

Questa opzione consente di tornare dalle impostazioni correnti in Visualizz. su schermo a quelle predefinite.

# Capitolo 08

## Sistema



– L'immagine visualizzata potrebbe differire in base al modello.

## Impostazione

MENU → **Sistema** → **Impostazione** → ENTER

Modificare le impostazioni iniziali configurate al primo utilizzo del prodotto.

### 1 **Lingua**

Selezionare la lingua per avviare la configurazione a video.

### 2 **Orientamento display**

Per configurare l'orientamento della pagina dei menu.

– **Orizzont.** / **Verticale**

### 3 **Cavo di connessione PC**

Consente di selezionare un tipo di cavo per collegare il display al PC. Quindi selezionare **Next**.

### 4 **Impostazioni di rete**

Configurare le impostazioni IP, quindi selezionare **Next**.

### 5 **Imposta Ora**

Impostare la data e l'ora correnti, quindi selezionare **Next**.

### 6 **Completata**

La configurazione è completa e si è pronti per iniziare.

## Ora


MENU  → Sistema → Ora → ENTER 

È possibile configurare **Imposta Ora** o **Timer stand-by**. Consente di configurare diverse impostazioni relative all'orario.

— Premere il pulsante INFO se si desidera visualizzare l'ora corrente.

### Imposta Ora

Selezionare **Imposta Ora**. Selezionare **Data** o **Ora**, quindi premere .

Utilizzare i tasti numerici per immettere i numeri o premere i tasti delle frecce in giù e in su. Utilizzare i tasti delle frecce a destra e a sinistra per spostarsi da un campo di immissione al successivo. Una volta completata l'operazione, premere .

— È possibile impostare direttamente **Data** e **Ora** premendo i tasti numerici del telecomando.

## DST

Attiva o disattiva la funzione DST (Daylight Saving Time).

**Off / On**

- **Data inizio**: consente di impostare la data di inizio della funzione Daylight Saving Time.
- **Data fine**: consente di impostare la data di fine di Daylight Saving Time.
- **Offset orario**: consente di selezionare il proprio fuso orario.

## Timer stand-by

Spegne automaticamente il prodotto dopo un periodo di tempo preimpostato

(**Off / 30 min / 60 min / 90 min / 120 min / 150 min / 180 min**)

— Utilizzare le frecce in su e in giù per selezionare un periodo di tempo, quindi premere .  
Per annullare **Timer stand-by**, selezionare **Off**.

## Ritardo accensione

Se si connettono più prodotti, regolare l'ora di accensione per ciascun prodotto per evitare sovraccarichi (in un intervallo compreso tra 0 e 50 secondi).

---

## Commut. autom. Sorgente

MENU  → Sistema → Commut. autom. Sorgente → ENTER 

Se si accende lo schermo con **Commut. autom. Sorgente** impostato su **On**, e la precedente selezione della sorgente video non è attiva, lo schermo esplorerà automaticamente le altre sorgenti di ingresso video alla ricerca di un video attivo.

## Commut. autom. Sorgente

Se **Commut. autom. Sorgente** è impostato su **On**, la sorgente video dello schermo viene esplorata automaticamente alla ricerca di un video attivo.

**Sorgente primaria** viene attivata in caso di mancato riconoscimento della sorgente video corrente.

**Sorgente second.** viene attivata se nessuna sorgente video principale risulta attiva.

Se entrambe le sorgenti di ingresso principale e secondaria non sono riconosciute, il display eseguirà due ricerche per trovare una sorgente attiva, ognuna delle quali verrà eseguita verificando la sorgente principale e secondaria. Se entrambe le ricerche falliscono, il display tornerà alla prima sorgente video e sullo schermo un messaggio informerà che il segnale è mancante.

Se la **Sorgente primaria** è impostata su **Tutto**, lo schermo cercherà due volte in sequenza una sorgente video attiva fra tutti gli ingressi delle sorgenti video, tornando alla prima sorgente video della sequenza qualora non venga trovato alcun video.

## Recupero sorgente prim.

Consente di definire se ripristinare la sorgente di ingresso primaria impostata quando viene attivata una sorgente di ingresso primaria.

— La funzione **Recupero sorgente prim.** non è attiva se **Sorgente primaria** è impostata su **Tutto**.

## Sorgente primaria

Consente di specificare la **Sorgente primaria** per la sorgente d'ingresso automatica.

## Sorgente second.

Consente di specificare la **Sorgente second.** per la sorgente d'ingresso automatica.

## Controllo alimentazione

MENU  → Sistema → Controllo alimentazione → ENTER 

## Accensione autom.

Questa funzionalità accende automaticamente il prodotto non appena lo si collega. Non occorre premere il pulsante di accensione.

- **Off / On**

## Controllo standby

È possibile impostare la modalità standby dello schermo in modo da disattivarla alla ricezione di un segnale in ingresso.

- **Auto**  
La modalità di risparmio energetico si attiva in mancanza di segnale in ingresso, nonostante al display sia collegato un dispositivo sorgente.  
Se nessun dispositivo sorgente è collegato, verrà visualizzato il messaggio **Nessun segnale**.
- **Off**  
Se non viene rilevato alcun segnale in ingresso, verrà visualizzato il messaggio **Nessun segnale**.
  - Se viene visualizzato il messaggio **Nessun segnale** nonostante sia collegato un dispositivo sorgente, verificare la connessione del cavo.
  - Se **Messaggio Nessun segnale** è impostato su **Off**, il messaggio **Nessun segnale** non verrà visualizzato.  
In tal caso, impostare **Messaggio Nessun segnale** su **On**.
- **On**  
In caso di mancanza di segnale in ingresso, verrà attivata la modalità di risparmio energetico.

## Configurazione remota

Questa funzionalità tiene la rete accesa quando il prodotto si spegne.

- **Off / On**

## Pulsante di accensione

È possibile impostare il pulsante di accensione per l'accensione o per l'accensione/spengimento.

- **Solo acceso**: consente di impostare il pulsante di accensione per l'accensione.
- **Acceso/Spento**: consente di impostare il pulsante di accensione per l'accensione/spengimento.

## Soluzione Eco

MENU  → **Sistema** → **Soluzione Eco** → ENTER 

### Risparmio energia

È possibile ridurre il consumo energetico regolando la luminosità dello schermo.

- **Off / Basso / Medio / Alto**

### Programm. lumin. schermo

#### Programm. lumin. schermo

Per attivare o disattivare la pianificazione lampada.

- **Off / On**

#### Programmaz1, Programmaz2

### Ora

La luminosità del pannello passerà a quella impostata in **Luce** a un orario specificato.

### Luce

Per regolare la luminosità del pannello. Impostando un valore prossimo a 100 si aumenta la luminosità del pannello.

- **0 ~ 100**



---

## No segnale std-by

È possibile risparmiare energia spegnendo il dispositivo quando non si riceve alcun segnale da alcuna sorgente.

- Off / 10 min / 15 min / 30 min / 60 min

- Funzione disabilitata quando un PC collegato è in modalità di risparmio energetico.
- Il prodotto si spegnerà automaticamente a un orario specificato. È possibile modificare l'orario secondo le proprie necessità.

## Spegnimento automatico

Il prodotto si spegnerà automaticamente se non lo si utilizzerà per un periodo specificato.

- Off / 4 ore / 6 ore / 8 ore

## Controllo temperatura

MENU  → Sistema → Controllo temperatura → ENTER 

Questa funzione rileva la temperatura interna del prodotto. E' possibile specificare l'intervallo di temperature accettabile.

La temperatura predefinita è 77 °C.

La temperatura consigliata per **Controllo temperatura** è 75 °C ~ 80 °C (ammesso che la temperatura circostante sia di 40 °C).

- Se la temperatura supera il limite specificato, lo schermo diventa più scuro. Se la temperatura continua ad aumentare, il prodotto si spegnerà per evitare il surriscaldamento.

## Cambia PIN

MENU  → Sistema → Cambia PIN → ENTER 



Verrà visualizzata la schermata **Cambia PIN**.

Scegliere 4 cifre qualsiasi per il PIN e immetterle in **Immettere un nuovo PIN..** Immettere nuovamente le stesse 4 cifre in **Reimmettere il PIN..**

Alla scomparsa della schermata di conferma, premere il tasto **OK**. Il nuovo PIN è stato memorizzato dal prodotto.

- Password predefinita: 0 - 0 - 0 - 0
- Modificare il PIN per garantire la sicurezza del dispositivo.

## Generale

MENU  → Sistema → Generale → ENTER 

## Sicurezza

Immettere il codice PIN di 4 cifre. Il codice PIN predefinito è "0-0-0-0".

Se si desidera modificare il codice PIN, utilizzare la funzionalità **Immetti PIN**.

— Modificare il PIN per garantire la sicurezza del dispositivo.

### Blocco sicurezza

Imposta la funzione di blocco sicurezza.

- Off / On

Tutti i menu e i tasti del prodotto e del telecomando, ad eccezione del tasto LOCK sul telecomando, verranno bloccati dalla funzione **Blocco sicurezza**.

Per sbloccare i menu e i tasti, premere il tasto LOCK e immettere la password (password predefinita: 0 - 0 - 0 - 0).

### Pulsante di accensione

Consente di attivare questa funzionalità per consentire l'attivazione del pulsante di accensione del telecomando sul prodotto mentre è abilitato **Blocco sicurezza**.

- Off / On

## HDMI Hot Plug

Questa funzionalità si utilizza per attivare il ritardo di accensione di un dispositivo sorgente DVI/HDMI.

- Off / On

## Allineamento fotogramma

MENU  → Sistema → Allineamento fotogramma → ENTER 

Migliora l'allineamento dello schermo tra i dispositivi quando si usa la funzione Video Wall.

- Auto / Off / On

## Ripristina sistema

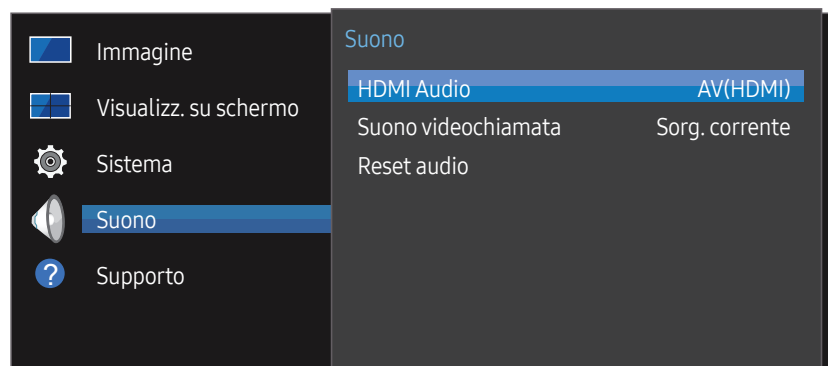
MENU  → Sistema → Ripristina sistema → ENTER 

Questa opzione consente di tornare dalle impostazioni correnti in Sistema a quelle predefinite.

# Capitolo 09

## Regolazione audio

Consente di configurare le impostazioni audio (**Suono**) del prodotto.



– L'immagine visualizzata potrebbe differire in base al modello.

### HDMI Audio

MENU  → **Suono** → **HDMI Audio** → ENTER 

Consente di scegliere la sorgente audio **AV(HDMI)** o **PC(DVI)**.

- **AV(HDMI) / PC(DVI)**

### Suono videochiamata

MENU  → **Suono** → **Suono videochiamata** → ENTER 

Per selezionare l'uscita audio di ascolto durante una videochiamata.

- **Sorg. corrente / Videochiamata**

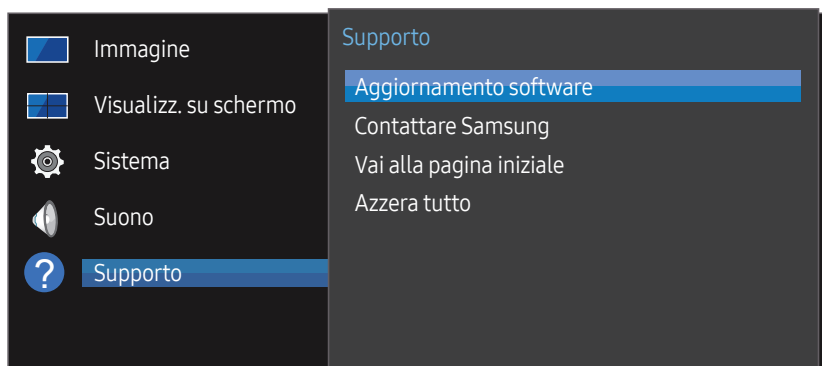
### Reset audio

MENU  → **Suono** → **Reset audio** → ENTER 

L'immagine visualizzata potrebbe differire in base al modello. Consente di ripristinare tutte le impostazioni audio sui valori predefiniti.

# Capitolo 10

## Supporto



– L'immagine visualizzata potrebbe differire in base al modello.

## Aggiornamento software

MENU  → **Supporto** → **Aggiornamento software** → ENTER 

Il menu **Aggiornamento software** consente di aggiornare il software del prodotto alla versione più recente.

- Fare attenzione a non interrompere l'alimentazione fino al completamento dell'aggiornamento. Il prodotto si spegnerà e riaccenderà automaticamente al completamento dell'aggiornamento software.
- Quando si aggiorna il software, tutte le impostazioni video e audio selezionate ritorneranno alle impostazioni predefinite. Si consiglia di annotare le impostazioni personali, in modo tale da poterle ripristinare facilmente dopo l'aggiornamento.

## Aggiornamento mediante dispositivo USB.

Scaricare il pacchetto di aggiornamento dal sito web Samsung e collegare il dispositivo al prodotto per eseguire l'aggiornamento del software del prodotto.

- Ricordarsi di salvare il pacchetto di aggiornamento nella directory principale del dispositivo USB. In caso contrario, il prodotto non sarà in grado di localizzare il pacchetto di aggiornamento.

## Contattare Samsung

MENU  → **Supporto** → **Contattare Samsung** → ENTER 

Visualizzare queste informazioni quando il prodotto non funziona correttamente o quando si intende aggiornare il software.

È possibile trovare qui le informazioni relative ai nostri servizi clienti e alle modalità di download di prodotti e software.

- Accedere a **Contattare Samsung** e reperire il **Codice modello** e il **Versione software** del prodotto.

---

## Vai alla pagina iniziale

Accessibile mediante il pulsante HOME  del telecomando.

MENU  → **Supporto** → **Vai alla pagina iniziale** → ENTER 

Per informazioni su come accedere alle voci dei sottomenu, vedere il capitolo "Funzionalità Pagina iniziale".

**Vai alla pagina iniziale** consente di riprodurre svariati tipi di contenuti da un dispositivo di memoria o una rete connessa.

## Video Wall

Personalizzare la disposizione di più display collegati tra loro in modo da formare un video wall.

Inoltre, questa funzione può essere utilizzata per visualizzare parte di una immagine intera o per ripetere la stessa immagine su ognuno dei display collegati.

Per visualizzare più immagini, vedere la guida MDC o la guida dell'utente MagicInfo. Alcuni modelli potrebbero non supportare la funzione MagicInfo.

## Timer accensione/spegn.

— È necessario impostare l'orologio prima di poter utilizzare la funzione **Timer accensione/spegn.**

È possibile impostare **Timer accensione** per far sì che il prodotto si accenda automaticamente a un'ora e in un giorno desiderati.


Il prodotto viene acceso con il volume o la sorgente d'ingresso specificati.

## Impostazioni di rete

Visualizzare le impostazioni di rete.

## Impostazioni ID



Assegnare un ID a un apparecchio.

Premere ▲/▼ per selezionare un numero, quindi premere .

## Altre impostazioni

Verrà visualizzato il menu delle impostazioni relative all'immagine.

## Azzera tutto

MENU  → **Supporto** → **Azzera tutto** → ENTER 

Questa opzione riporta tutte le impostazioni correnti di un display ai valori predefiniti.

# Capitolo 11

## Guida alla risoluzione dei problemi

---

– Prima di richiedere il servizio, seguire le istruzioni fornite sulla destra per testare il prodotto. Se il problema persiste, contattare il Customer Service Center Samsung.

---

– Se lo schermo rimane vuoto, controllare PC, controller del video e cavo.

### Prima di contattare il Centro di assistenza Samsung

#### Verifica del prodotto

Controllare il normale funzionamento del prodotto mediante l'apposita funzione di verifica.

Se il prodotto è correttamente collegato al PC e lo schermo resta spento, eseguirne l'auto diagnosi.

- 1 Spegnere sia il PC sia il prodotto.
- 2 Scollegare tutti i cavi dal prodotto.
- 3 Consente di accendere il prodotto.
- 4 Se viene visualizzato **Nessun cavo connesso**, il prodotto funziona normalmente.

#### Verifica della risoluzione e della frequenza

Verrà brevemente visualizzato **Mod non ottimale** se è stata selezionata una modalità che prevede una risoluzione superiore a quella supportata (fare riferimento a Risoluzioni supportate).

---

## Controllare quanto segue.

### Problemi di installazione (modalità PC)

Lo schermo si accende e si spegne.	Controllare la connessione del cavo tra il prodotto e il PC e verificare che il collegamento sia sicuro.
Quando il prodotto e il PC sono collegati a un cavo HDMI o HDMI-DVI, tutti i quattro lati dello schermo presentano uno spazio vuoto.	<p>Gli spazi vuoti visualizzati sullo schermo non hanno nulla a che fare con il prodotto.</p> <p>Gli spazi vuoti sullo schermo sono causati dal PC o dalla scheda grafica. Per risolvere questo problema, regolare la dimensione dello schermo nelle impostazioni HDMI o DVI della scheda grafica.</p> <p>Se nel menu delle impostazioni della scheda grafica non vi sono opzioni per la regolazione della dimensione dello schermo, aggiornare il driver della scheda grafica all'ultima versione disponibile.</p> <p>(Contattare il produttore del computer o della scheda grafica per ulteriori dettagli sulle modalità di regolazione delle impostazioni dello schermo.)</p>

### Problemi di schermo

Lo schermo non si accende.	Verificare che la spina di alimentazione sia connessa.
Sullo schermo viene visualizzato <b>Nessun segnale</b> .	<p>Verificare che il prodotto sia collegato correttamente mediante cavo.</p> <p>Verificare che il dispositivo collegato al prodotto sia acceso.</p>
Viene visualizzato <b>Mod non ottimale</b> .	<p>Questo messaggio viene visualizzato quando il segnale proveniente dalla scheda grafica supera la risoluzione e la frequenza massima del prodotto.</p> <p>Vedere la Tabella delle modalità standard del segnale e impostare la frequenza e la risoluzione massima in base alle specifiche del prodotto.</p>
Le immagini a schermo appaiono distorte.	Verificare la connessione del cavo al prodotto.

---

## Problemi di schermo

Lo schermo non è limpido. Lo schermo è sfuocato.	Rimuovere tutti gli accessori (cavo di prolunga video, ecc...) e riprovare. Impostare la risoluzione e la frequenza sui valori consigliati.
Lo schermo appare instabile e mosso. Ci sono ombre o immagini residue sullo schermo.	Verificare che la risoluzione e la frequenza del PC e della scheda grafica siano impostate entro valori compatibili con il prodotto. Quindi, se necessario, modificare le impostazioni dello schermo consultando le informazioni supplementari riportate sul menu del prodotto e la Tabella delle modalità standard del segnale.
Lo schermo è troppo luminoso. Lo schermo è troppo scuro.	Regolare i valori <b>Luminosità</b> e <b>Contrasto</b> .
Il bianco non è visualizzato correttamente.	Accedere a <b>Immagine</b> e regolare le impostazioni del <b>Impostazioni di bilan bianco</b> .
Il prodotto si spegnerà automaticamente.	Accedere a <b>Sistema</b> e accertare che <b>Timer stand-by</b> sia impostato su <b>Off</b> . Se nessun PC è collegato al prodotto, controllare lo stato dell'alimentazione del PC. Accertare che il cavo di alimentazione sia collegato correttamente al prodotto e alla presa di alimentazione. Se non si rileva il segnale da un dispositivo collegato, il prodotto si spegne automaticamente dopo 10–15 minuti.
La qualità dell'immagine del prodotto è diversa dal negozio in cui è stato acquistato.	Utilizzare un cavo HDMI per ottenere una qualità dell'immagine in alta definizione (HD).



---

## Problemi di schermo

---

La visualizzazione dello schermo non sembra normale.

Il contenuto codificato di un video potrebbe far apparire lo schermo corrotto in scene con oggetti che si muovono velocemente, come in un evento sportivo o in un video d'azione.

Un basso livello del segnale o una bassa qualità dell'immagine potrebbero far apparire lo schermo corrotto. Non si tratta di un difetto del prodotto.

Un telefono cellulare a una distanza di un metro di raggio potrebbe causare delle interferenze sui prodotti analogici e digitali.

La luminosità e il colore non sembrano normali.

Accedere a **Immagine** e regolare le impostazioni dello schermo come **Colore, Luminosità e Nitidezza**.

Accedere a **Sistema** e regolare le impostazioni del **Risparmio energia**.

Ripristinare le impostazioni predefinite dello schermo.

Sullo schermo vengono visualizzate delle linee (rosse, verdi o blu).

Queste linee vengono visualizzate quando c'è un difetto in **DATA SOURCE DRIVER IC** sul monitor. Contattare un centro assistenza Samsung per risolvere il problema.

Lo schermo sembra instabile e poi si blocca.

Lo schermo può bloccarsi quando si utilizza una risoluzione diversa da quella consigliata o se il segnale non è stabile. Per risolvere il problema, modificare la risoluzione del PC portandola alla risoluzione consigliata.

---

---

## Problemi di schermo

---

Non è possibile visualizzare lo schermo a schermo intero.	Un file di contenuto SD (4:3) ridimensionato può causare barre nere su entrambi i lati di uno schermo di un canale HD.
	Un video di formato diverso dal prodotto può causare barre nere nella parte superiore e inferiore dello schermo.
	Modificare l'impostazione della dimensione dello schermo sul prodotto o dispositivo sorgente, portandola a schermo intero.

---

## Problemi audio

---

Non si avverte audio.	Verificare il collegamento del cavo audio o regolare il volume.
	Controllare il volume.
Il volume è troppo basso.	Regola il volume.
	Se il volume è ancora troppo basso dopo averlo alzato al massimo livello, regolare il volume sulla scheda audio del PC o sul programma software.
Il video è disponibile ma non c'è l'audio.	Se è collegato un cavo HDMI, controllare le impostazioni dell'uscita audio sul PC.
	Se è in uso un dispositivo sorgente
	<ul style="list-style-type: none"><li>• Accertare che il cavo audio sia collegato correttamente alla porta di ingresso audio sul prodotto.</li><li>• Controllare le impostazioni dell'uscita audio per il dispositivo sorgente. (Ad esempio, se un cavo HDMI è collegato al monitor, potrebbe essere necessario modificare l'impostazione dell'audio per il box del cavo in HDMI.)</li></ul>
	Se è in uso un cavo DVI-HDMI, è necessario un cavo audio separato.
	Se il prodotto è dotato di una porta per le cuffie, accertare che niente sia collegato ad essa.
Ricollegare il cavo di alimentazione al dispositivo, poi riavviare il dispositivo.	

---

---

## Problemi audio

Arrivano delle interferenze dagli altoparlanti.

Verificare il collegamento del cavo. Accertare che non ci sia un cavo video collegato a una porta di ingresso audio.

Controllare l'intensità del segnale dopo aver collegato il cavo.

Un livello basso del segnale può essere la causa di un audio danneggiato.

Si sente l'audio quando il volume è disattivato.

Regolare il volume per gli altoparlanti esterni.

Le impostazioni audio per gli altoparlanti principali sono separate dagli altoparlanti interni sul prodotto.

Modificare o disattivare il volume sul prodotto non influisce sull'amplificatore (decoder) esterno.

---

## Problemi di telecomando

Il telecomando non funziona.

Verificare che le batterie siano correttamente inserite (+/-).

Verificare che le batterie non siano scariche.

Verificare una eventuale interruzione di corrente.

Verificare che la spina di alimentazione sia connessa.

Controllare che nelle vicinanze non siano accesi neon o sistemi di illuminazione speciali.

---

## Problemi relativi al dispositivo sorgente

Quando il PC è in fase di avviamento si avverte un segnale acustico.

Se durante l'avviamento del PC si avverte un segnale acustico, contattare l'assistenza tecnica per la manutenzione del PC.

---

## Altro problema

Il prodotto odora di plastica.	L'odore di plastica è normale e scompare nel tempo.
Il monitor appare inclinato.	Rimuovere il piedistallo e installarlo di nuovo sul prodotto.
L'audio o il video si interrompono a intermittenza.	Controllare il collegamento del cavo e collegarlo ancora se necessario.  L'utilizzo di un cavo molto duro o spesso può danneggiare i file audio e video. Accertare che i cavi siano sufficientemente flessibili da assicurarne la durata. Quando si monta il prodotto alla parete, è consigliabile utilizzare cavi ad angolo retto.
Sui bordi del prodotto sono presenti piccole particelle.	Le particelle fanno parte del design del prodotto. Il prodotto non è difettoso.
Quando si cerca di modificare la risoluzione del PC, compare il messaggio "Modal non supportata".	Il messaggio "Modal non supportata" compare se la risoluzione della sorgente di ingresso supera la risoluzione massima del display. Per risolvere il problema, modificare la risoluzione del PC portandola a una risoluzione supportata sul display.
Non c'è audio dagli altoparlanti in modalità HDMI quando è collegato un cavo DVI-HDMI.	I cavi DVI non trasmettono i dati audio. Accertare di collegare il cavo audio al connettore jack di ingresso corretto per attivare l'audio.
<b>Livello di nero HDMI</b> non funziona correttamente su un dispositivo HDMI con uscita YCbCr.	Questa funzione è disponibile solo quando un dispositivo sorgente, come un lettore DVD e un STB, è collegato al prodotto per mezzo di un cavo HDMI (segnale RGB).
Manca l'audio in modalità HDMI.	I colori dell'immagine visualizzati potrebbero non sembrare normali. Il video o l'audio potrebbero non essere disponibili. Ciò può verificarsi se è collegato al prodotto un dispositivo sorgente che supporta solo una versione più vecchia dello standard HDMI. Se si verificano questi problemi, collegare un cavo audio oltre al cavo HDMI.  Alcune schede grafiche del PC potrebbero non riconoscere automaticamente i segnali HDMI che non includono l'audio. In tal caso, selezionare un ingresso audio manualmente.

---

## Altro problema

---

HDMI-CEC non funziona.

Su questo prodotto non è supportata la funzione HDMI-CEC.

Per utilizzare numerosi dispositivi esterni compatibili con la funzione HDMI-CEC collegati alle porte HDMI1 e HDMI2 sul prodotto, spegnere le funzioni HDMI-CEC su tutti i dispositivi esterni. I dispositivi esterni includono lettori DVD e Blu-ray.

Il funzionamento di un dispositivo esterno durante l'attivazione della funzione HDMI-CEC potrebbe arrestare automaticamente i dispositivi esterni.

Per modificare le impostazioni HDMI-CEC, consultare la guida dell'utente fornita insieme al dispositivo o contattare il produttore del dispositivo per ricevere assistenza.

---

Il sensore IR non funziona.

- Contattare il centro assistenza più vicino per far eseguire la manutenzione sul prodotto.

- Questa funzione è disponibile solo quando un dispositivo sorgente, come un lettore DVD e un STB, è collegato al prodotto per mezzo di un cavo HDMI (segnale RGB).

---

Durante l'avviamento del PC, se la sorgente di ingresso selezionata è **Display Port** la schermata del BIOS e di avvio non verranno mostrate.

- Avviare il PC quando il prodotto è acceso o quando la sorgente di ingresso selezionata non è **Display Port**.
-

# Capitolo 12

## Specifiche

### Generale

Nome modello		VH55C-R / VM55C-R	VH55C-E / VM55C-E
Pannello	Dimensione	Classe 55 (54,6 pollici / 138,7 cm)	Classe 55 (54,6 pollici / 138,7 cm)
	Area di visualizzazione	1209,6 mm (O) x 680,3 mm (V)	1209,6 mm (O) x 680,4 mm (V)
Risoluzione	Risoluzione ottimale	1920 x 1080 a 60 Hz	
	Risoluzione massima	1920 x 1080 a 60 Hz (DVI) 3840 x 2160 a 60 Hz (HDMI1, HDMI2, DP)	
Alimentazione		AC100-240V~ 50/60Hz Vedere l'etichetta sul retro del prodotto poiché la tensione standard può variare a seconda del paese.	
Caratteristiche ambientali	Funzionamento	Temperatura: 0 °C - 40 °C (32 °F - 104 °F) * Per l'installazione dell'alloggiamento, mantenere la temperatura interna al di sotto dei 35 °C. Umidità : 10 % - 80 %, senza condensa	
	Immagazzinamento	Temperatura: -20 °C - 45 °C (-4 °F - 113 °F) Umidità : 5 % - 95 %, senza condensa * Valide prima del disimballaggio del prodotto.	

---

- Plug-and-Play

Questo monitor può essere installato e utilizzato su qualsiasi sistema Plug & Play compatibile. Uno scambio di dati bidirezionale tra il monitor e il PC ottimizza le impostazioni del monitor. L'installazione del monitor è automatica. Tuttavia, è possibile personalizzare le impostazioni di installazione come desiderato.

- Per la natura del processo di fabbricazione di questo prodotto, è possibile che circa 1 pixel per milione (1 ppm) appaia più luminoso o più scuro del normale sul pannello. Ciò non influenza in alcun modo le prestazioni del prodotto.
- Questo prodotto può essere impostato solo su una risoluzione per ogni formato di schermo allo scopo di ottenere una qualità di immagine ottimale a seconda del tipo di pannello. Utilizzando una risoluzione diversa da quella specificata, la qualità dell'immagine può risultare degradata. Per evitare questo inconveniente, si consiglia di selezionare la risoluzione ottimale specificata per il proprio prodotto.
- Per le specifiche dettagliate del dispositivo, visitare il sito Web Samsung.
- Per accedere alle informazioni sull'etichettatura energetica di questo prodotto nel Registro europeo dei prodotti per l'etichettatura energetica (EPREL), accedere a [https://eprel.ec.europa.eu/qr/\\*\\*\\*\\*\\*](https://eprel.ec.europa.eu/qr/*****).  
dove \*\*\*\*\* è il numero di registrazione EPREL del prodotto. Il numero di registrazione è reperibile sull'etichetta di valutazione del prodotto.

## Modalità di timing predefinite

Lo schermo verrà automaticamente regolato se un segnale appartenente alle seguenti modalità di segnale standard viene trasmesso dal PC. Tenere presente che lo schermo non sarà in grado di visualizzare i contenuti se il segnale proveniente dal PC non corrisponde a una delle modalità standard del segnale. Fare riferimento al manuale per la scheda grafica ed eseguire la configurazione in base alle seguenti informazioni.

Risoluzione	Frequenza orizzontale (kHz)	Frequenza verticale (Hz)	Clock Pixel (MHz)	Polarità sincr. (O/V)
IBM, 720 x 400	31,469	70,087	28,322	-/+
VESA/IBM, 640 x 480	31,469	59,940	25,175	-/-
MAC, 640 x 480	35,000	66,667	30,240	-/-
MAC, 832 x 624	49,726	74,551	57,284	-/-
MAC, 1152 x 870	68,681	75,062	100,000	-/-
VESA, 640 x 480	37,861	72,809	31,500	-/-
VESA, 640 x 480	37,500	75,000	31,500	-/-
VESA, 800 x 600	37,879	60,317	40,000	+/+
VESA, 800 x 600	48,077	72,188	50,000	+/+
VESA, 800 x 600	46,875	75,000	49,500	+/+
VESA, 1024 x 768	48,363	60,004	65,000	-/-
VESA, 1024 x 768	56,476	70,069	75,000	-/-
VESA, 1024 x 768	60,023	75,029	78,750	+/+

Risoluzione	Frequenza orizzontale (kHz)	Frequenza verticale (Hz)	Clock Pixel (MHz)	Polarità sincr. (O/V)
VESA, 1152 x 864	67,500	75,000	108,000	+/+
VESA, 1280 x 720	45,000	60,000	74,250	+/+
VESA, 1280 x 800	49,702	59,810	83,500	-/+
VESA, 1280 x 1024	63,981	60,020	108,000	+/+
VESA, 1280 x 1024	79,976	75,025	135,000	+/+
VESA, 1366 x 768	47,712	59,790	85,500	+/+
VESA, 1440 x 900	55,935	59,887	106,500	-/+
VESA, 1600 x 900	60,000	60,000	108,000	+/+
VESA, 1680 x 1050	65,290	59,954	146,250	-/+
VESA, 1920 x 1080	67,500	60,000	148,500	+/+
VESA, 2560 x 1440	88,787	59,951	241,500	+/-
VESA, 3840 x 2160	133,313	59,997	533,250	+/-
CEA, 3840 x 2160	67,500	30,000	297,000	+/+
CEA, 3840 x 2160	54,000	24,000	297,000	+/+
CEA, 3840 x 2160	56,250	25,000	297,000	+/+
CEA, 3840 x 2160	112,500	50,000	594,000	+/+



# Capitolo 13

## Appendice

### Responsabilità per il servizio di assistenza a pagamento (costo imputabile ai clienti)

— In caso di richiesta del servizio di assistenza, anche se in garanzia, la visita a domicilio di un tecnico potrebbe essere a pagamento nei seguenti casi.

#### Nessun difetto del prodotto

Pulizia del prodotto, regolazioni, spiegazioni, reinstallazione e così via.

- Se a un tecnico dell'assistenza viene richiesto di fornire istruzioni su come utilizzare un prodotto o di regolare semplicemente alcune opzioni senza smontare il prodotto.
- Se un difetto è causato da fattori ambientali esterni (Internet, antenna, segnale via cavo e così via).
- Se un prodotto viene reinstallato o si collegano dispositivi aggiuntivi dopo l'installazione iniziale del prodotto acquistato.
- Se un prodotto viene reinstallato per il trasferimento in un altro luogo o in un'altro appartamento.
- Se il cliente richiede istruzioni sull'utilizzo del prodotto di un'altra azienda.
- Se il cliente richiede istruzioni sull'utilizzo della rete o di un programma di un'altra azienda.
- Se il cliente richiede l'installazione e la configurazione del software del prodotto.
- Se un tecnico dell'assistenza esegue la rimozione/pulizia di polvere o materiali estranei all'interno del prodotto.
- Se il cliente richiede in aggiunta un'installazione dopo l'acquisto di un prodotto tramite shopping da casa oppure online.

### Danno del prodotto per causa imputabile al cliente

Danno del prodotto dovuto a uso improprio o errata riparazione da parte del cliente.

Se il danno è causato da:

- Urto esterno o caduta.
- Utilizzo di accessori o prodotti venduti separatamente non specificati da Samsung.
- Riparazione non eseguita da un tecnico di un'azienda di servizi di assistenza autorizzata o di un partner di Samsung Electronics Co., Ltd.
- Rimodellazione o riparazione del prodotto da parte del cliente.
- Utilizzo con una tensione errata o con collegamenti elettrici non autorizzati.
- Mancata osservanza degli avvisi di attenzione riportati nel Manuale dell'utente.

#### Altro

- Se il prodotto non funziona a seguito di una calamità naturale. (danno da fulmine, incendio, terremoto, alluvione e così via)
- Se i componenti di consumo sono completamente esauriti. (batteria, toner, luci a fluorescenza, testina, vibratore, lampada, filtro, nastro e così via)

— Se il cliente richiede un intervento di assistenza nel caso in cui il prodotto non presenti alcun difetto, potrebbe essere addebitata una commissione. Si consiglia pertanto di leggere prima il Manuale dell'utente.

## Prevenzione della ritenzione delle immagini

### Cosa si intende per "ritenzione delle immagini"?

Questo fenomeno non si verifica se il pannello viene utilizzato correttamente. Un uso corretto, o normale, del pannello prevede un continuo cambio di immagini sul video. Se sul pannello viene visualizzata una immagine fissa per un lungo periodo di tempo, potrebbe verificarsi una lieve differenza di tensione tra gli elettrodi dei pixel che controllano i cristalli liquidi.

La differenza di tensione tra gli elettrodi aumenta con il passare del tempo, rendendo i cristalli liquidi più sottili. Quando ciò si verifica, l'immagine precedentemente visualizzata può permanere sullo schermo anche quando sul video viene visualizzata un'altra immagine.

- ⊘ Queste informazioni sono una guida per evitare la ritenzione delle immagini. La visione di uno schermo fisso per un lungo periodo di tempo potrebbe generare la ritenzione delle immagini. Tale problema non è coperto dalla garanzia.

## Pratiche di prevenzione consigliate

La visione di uno schermo fisso per un lungo periodo di tempo potrebbe generare ritenzioni di immagini o macchie. Se non si intende utilizzare il prodotto per un lungo periodo di tempo, spegnerlo oppure attivare la modalità di risparmio energetico o uno screen saver con immagine in movimento.

- Cambiare i colori periodicamente.



- Non utilizzare combinazioni quali colore testo e colore sfondo caratterizzati da una luminosità contrastante.

— Evitare l'uso di colori di luminosità contrastante (nero e bianco; grigio e nero).



---

## Licenza



The terms HDMI, HDMI High-Definition Multimedia Interface, HDMI trade dress and the HDMI Logos are trademarks or registered trademarks of HDMI Licensing Administrator, Inc.

---

### Open Source License Notice

Open Source used in this product can be found on the following webpage (<https://opensource.samsung.com>).

---